

- PROJEKT -

STRATEGIA ROZWOJU GMINY KALISKA NA LATA 2023 - 2030



Kaliska, 2023

Spis treści:

1. Wstęp	3
2. Diagnoza możliwości rozwojowych Gminy Kaliska	5
3. Wizja Gminy Kaliska w roku 2030	8
4. Misja Gminy Kaliska	8
5. Cele strategiczne rozwoju Gminy Kaliska	9
6. Kierunki działań podejmowanych dla osiągnięcia celów strategicznych	10
7. Oczekiwane rezultaty planowanych działań oraz wskaźniki ich osiągnięcia	14
8. Model struktury funkcjonalno – przestrzennej gminy	23
9. Ustalenia i rekomendacje w zakresie kształtowania i prowadzenia polityki przestrzennej w gminie	27
10. Obszary strategicznej interwencji określone w strategii rozwoju województwa wraz z zakresem planowanych działań	30
11. Obszary strategicznej interwencji kluczowe dla gminy wraz z zakresem planowanych działań	33
12. System realizacji strategii - monitorowanie strategii rozwoju gminy	36
13. Ramy finansowe i źródła finansowania	37

1. WSTĘP

1.1 Podstawa opracowania

W związku z kończącą się Strategią Rozwoju Gminy w roku 2022, Rada Gminy Kaliska podjęła Uchwałę nr LVI/457/2023 w dniu 28 grudnia 2022 roku, w której określiła szczegółowy tryb i harmonogram opracowania projektu „Strategii Rozwoju Gminy Kaliska na lata 2023 – 2030” w tym tryb konsultacji.

Strategia Rozwoju Gminy Kaliska jest niezbędnym narzędziem do:

- ustalenia kierunków rozwoju na przyszłość,
- skutecznego wykorzystania szans rozwojowych obecnego czasu,
- stymulowania procesów rozwojowych gminy,
- stwarzania dogodnych warunków rozwoju przedsiębiorczości, instytucji i organizacji,
- realizowania polityki racjonalnego wykorzystania:
 - kadr,
 - organizacji,
 - finansów,
 - przestrzeni,
- ochrony środowiska, warunków przyrodniczych gminy i jej dziedzictwa,
- optymalnego wykorzystania wszystkich potencjałów rozwojowych gminy,
- pozyskiwania zewnętrznych środków finansowych na rozwój,
- kompleksowego rozwiązywania problemów,
- przeciwdziałania zagrożeniom.

Przygotowanie Strategii rozpoczęto od opracowania „Diagnozy społecznej, gospodarczej i przestrzennej”, która nie stanowi integralnej części niniejszego dokumentu. Wnioski wyciągnięte podczas przygotowania Diagnozy zaprezentowano w formie analizy SWOT. Ponadto przy analizie posiłkowano się również wynikami badań z ankiety przeprowadzonej wśród mieszkańców gminy Kaliska, która miała na celu zapoznanie się z opinią mieszkańców Gminy na temat aktualnej sytuacji społecznej, gospodarczej i przestrzennej, mocnych i słabych stron, oraz szans i zagrożeń związanych z jej funkcjonowaniem, a także ukazanie potencjału do dalszego jej rozwoju.

W pracach nad Strategią Rozwoju Gminy uczestniczył jedenastoosobowy Zespół, który został powołany Zarządzeniem Wójta Gminy Kaliska 17/2023 z dnia 1 lutego 2023 roku wraz ze zmianami.

Przy powstawaniu niniejszej Strategii wzięto pod uwagę szereg dokumentów planistycznych i strategicznych, związanych z Gminą Kaliska. Wykorzystano m.in. dane z następujących dokumentów:

- Strategia na rzecz Odpowiedzialnego Rozwoju do roku 2020 (z perspektywą do 2030 r.)
- Strategia Rozwoju Województwa Pomorskiego 2030,
- Plan Zagospodarowania Przestrzennego Województwa Pomorskiego 2030,
- Program Ochrony Środowiska dla Województwa Pomorskiego do roku 2030,
- Strategia na Rzecz Odpowiedzialnego Rozwoju do roku 2020 (z perspektywą do 2030r.),
- Strategia Terytorialna Partnerstwa Rezerwatu Biosfery Bory Tucholskie,

- Strategia Rozwoju Powiatu Starogardzkiego na lata 2021-2027,
- Plan zrównoważonego rozwoju publicznego transportu zbiorowego na lata 2016 – 2025 dla powiatu starogardzkiego (aktualizacja),
- Pilotażowy Program niskowęglowego rozwoju powiatu starogardzkiego,
- Raporty o stanie gminy Kaliska za lata 2018-2021,

1.2 Przedmiot i cele opracowania

Strategia Rozwoju Gminy to usystematyzowany plan działania w najważniejszych wspólnych sprawach, to także uzgodniony sposób postępowania głównych podmiotów, mieszkańców i władz Gminy.

„Strategia Rozwoju Gminy Kaliska na lata 2023-2030” jest z punktu widzenia przyszłości naszej gminy kluczowym dokumentem określającym kierunki rozwoju i strategiczne cele do zrealizowania przez wspólnotę samorządową. Objęte nią zapisy prowadzić mają do ukierunkowania rozwoju społeczno – gospodarczego, który służyć będzie zaspokojeniu potrzeb mieszkańców, a tym samym poprawie jakości ich życia.

O potrzebie uchwalenia dokumentu strategii rozwoju decydują takie zjawiska, jak zmieniające się uwarunkowania zewnętrzne, konieczność uwzględniania bogatego dorobku zmian wdrożonych w poprzednich latach, a także nowy okres programowania polityk Unii Europejskiej.

Strategia Rozwoju Gminy Kaliska na lata 2023 – 2030 została opracowana zgodnie z zapisami ustawy z dnia 8 marca 1990 o samorządzie gminnym oraz ustawy z dnia 6 grudnia 2006 roku o zasadach prowadzenia polityki rozwoju.

Strategia Gminy staje się podstawowym elementem zarządzania długofalowego w gminie. Przez opracowanie strategii zakłada się osiągnięcie, między innymi, następujących celów:

- zdynamizowanie rozwoju gminy,
- pobudzenie aktywności „rozwojowej” wśród mieszkańców,
- uporządkowanie działań w samorządzie gminy,
- wspomaganie rozwoju przedsiębiorczości w gminie,
- zwiększenie szans na uzyskanie środków pozabudżetowych.

1.3 Etapy opracowania Strategii

✓ Diagnoza Gminy

Obejmuje ona opis aktualnego stanu Gminy, wyłonienie mocnych i słabych stron oraz szans i zagrożeń.

✓ Wizja rozwoju Gminy w perspektywie do roku 2030

Wizja jest to obraz Gminy w przyszłości bazujący głównie na diagnozie Gminy i uznawanym systemie wartości.

Wizja sformułowana jest w formie opisu przyszłości w poszczególnych obszarach analizy strategicznej oraz w formie Deklaracji Wizji Gminy będącej najbardziej zwięzłym obrazem przyszłości.

✓ **Misja Gminy**

Misja określa wewnętrzny cel główny społeczności lokalnej. Odpowiada na pytanie: dlaczego działamy, co przede wszystkim chcemy osiągnąć?

✓ **Ustalenie problemów rozwojowych**

Osiągnięcie zakładanej wizji rozwoju wymaga określenia istniejących przeszkód – problemów. Problemy określa się przyporządkowując je do konkretnych kierunków rozwoju.

✓ **Wyznaczenie celów strategicznych**

Aby pokonać istniejące przeszkody – problemy, formułuje się cele strategiczne. Cele pogrupowano w 9 dziedzinach oraz w 3 obszarach analizy: społeczeństwo, gospodarka, przestrzeń.

✓ **Określenie sposobu wdrażania Strategii Rozwoju Gminy**

Opracowana Strategia Rozwoju Gminy wymaga dużej konsekwencji we wdrażaniu. Wdrażanie jest więc etapem, który wymaga ciągłej uwagi i systematycznego monitorowania.

2. DIAGNOZA MOŻLIWOŚCI ROWNOJOWYCH GMINY KALISKA

W wyniku przeprowadzonej Diagnozy Sytuacji Społecznej, Gospodarczej i Przestrzennej Gminy Kaliska sformułowano wnioski na potrzeby sporządzenia Analizy SWOT oraz określenia mocnych, słabych stron, a także szans i zagrożeń. W celu zapewnienia jak najszerszego obrazu i zdefiniowaniu czynników wpływających na sytuację społeczną, gospodarczą i przestrzenną gminy Kaliska wzięto również pod uwagę wyniki z badań ankietowych przeprowadzonych wśród mieszkańców. Wykorzystano także opracowania wewnętrzne oraz Raporty o stanie gminy.

Tabela 1. Wyniki Analizy SWOT – strefa społeczna

STREFA SPOŁECZNA	
Mocne strony	Słabe strony
niski poziom bezrobocia	starzejące się społeczeństwo
zmodernizowana i rozwijająca się baza obiektów użyteczności publicznej	ujemny przyrost naturalny
dobrze funkcjonująca baza obiektów sportowych, oświatowych i kulturalnych	ujemne saldo migracji
bogata oferta spędzania czasu wolnego dla różnych grup społecznych	niewystarczająca ilość terenów mieszkaniowych
system wspierania funkcjonujących ośrodków wsparcia dla osób z niepełnosprawnością i osób starszych	ograniczony dostęp do opieki zdrowotnej specjalistycznej
dobrze zorganizowany system pomocy społecznej	niewystarczająca świadomość społeczeństwa z tytułu zagrożeń cyfrowych
aktywnie działające organizacje społeczne	niskie zaangażowanie mieszkańców w działania społeczne
lokalizacja służb ratowniczych i bezpieczeństwa na terenie gminy (policja, karetka pogotowia, jednostki OSP)	utrzymująca się liczba osób korzystających z pomocy społecznej
rozwijająca się infrastruktura mieszkań komunalnych i socjalnych	niższe wyniki egzaminów ośmioklasistów od średniej powiatowej i wojewódzkiej
duże zainteresowanie wśród mieszkańców aktywnością sportową	migracja osób młodych do miast
partnerstwo z miastem Reinfeld	niewystarczające wykorzystanie przez gospodarstwa domowe źródeł finansowania, mających wpływ na poprawę stanu środowiska naturalnego
	niepełne wykorzystanie obiektów sportowych i świetlic wiejskich
	brak żłobka
Szanse	Zagrożenia
moda na turystykę aktywną, wiejską, weekendową oraz zdrowy styl życia	brak w pobliżu ośrodków akademickich, ośrodków badawczych – rozwojowych
wysokie zainteresowanie obszarem gminy jako miejscem zamieszkania	wzrastająca przestępczość w społeczeństwie
	łatwy dostęp do używek
możliwość pozyskania środków zewnętrznych na działania społeczne, edukacyjne, zdrowotne	sytuacja związana z niechęcią wśród młodych osób do nawiązywania kontaktów społecznych
	zwiększające się zapotrzebowanie w zakresie terapii psychologicznej wśród dzieci i młodzieży
	zagrożenia wystąpienia chorób zakaźnych

Tabela 2. Wyniki Analizy SWOT – strefa gospodarcza

STREFA GOSPODARCZA	
Mocne strony	Słabe strony
wzrastająca liczba podmiotów gospodarczych	brak terenów przemysłowych dla dużych inwestycji
wysoka skuteczność i doświadczenie w pozyskiwaniu środków zewnętrznych	mała liczba gospodarstw rolnych oraz coraz bardziej zmniejszająca się opłacalność produkcji rolnej
ukierunkowanie działań na rozwój OZE	niewystarczające wykorzystanie przez gospodarstwa domowe źródeł finansowania, mających wpływ na poprawę stanu środowiska naturalnego
stabilna sytuacja finansowa gminy	słabo rozwinięta baza turystyczna i gastronomiczna
wieloletnie funkcjonowanie systemu partycypacji mieszkańców w realizacji zadań funduszy sołeckich	niskie wykorzystanie potencjału KOP (Kaliskiego Obszaru Przedsiębiorczości)
	niewykorzystany potencjał turystyczny
	brak mocy w sieci elektroenergetycznej dla dalszego rozwoju gminy
	niski poziom bezrobocia
Szanse	Zagrożenia
możliwość pozyskania środków zewnętrznych z funduszy unijnych i krajowych	wzrost biurokracji i ograniczeń dla rozwoju gospodarstw rolnych
realizacja przebudowy DK 22 wraz z infrastrukturą towarzyszącą oraz modernizowana linia kolejowa nr 203	niewystarczające finansowanie przez Państwo zadań oświatowych oraz kosztów obsługi zadań zleconych
polityka państwa ukierunkowana na rozwój obszarów wiejskich	wzrastające koszty funkcjonowania szkół
wzrost znaczenia energii odnawialnej oraz dostępność środków na ten cel	wzrost ilości wytwarzanych przez społeczeństwo odpadów komunalnych
	wzrastająca inflacja i wzrost kosztów kredytu
	obniżające się wpływy do budżetu gminy, głównie z podatków PIT i CIT
	niestabilność przepisów prawa
	niestabilna sytuacja w Europie i na świecie
	niskie zainteresowanie ofertą inwestycyjną gminy
	wysokie zanieczyszczenia powietrza

Tabela 3. Wyniki Analizy SWOT – strefa przestrzenna

STREFA PRZESTRZENNA	
Mocne strony	Słabe strony
położenie geograficzne, walory przyrodnicze i turystyczne gminy	brak ogólnodostępnej sieci ciepłowniczej
dobrze rozbudowana i sukcesywnie modernizowana infrastruktura techniczna tj. drogowa, wodno-kanalizacyjna, oczyszczalnia ścieków, PSZOK	brak zorganizowanych kąpielisk
dbałość o zabytki (prowadzenie aktualnej Gminnej Ewidencji Zabytków)	brak zorganizowanego miejsca spotkań dla młodzieży
dbałość o tereny zielone, podnoszenie poziomu estetyki	brak publicznej komunikacji w małych miejscowościach gminnych
	słaba oferta turystyczna
Szanse	Zagrożenia
położenie gminy w obrębie Borów Tucholskich i regionu etnicznego Kociewie, Rezerwat Biosfery Bory Tucholskie i Obszar Natura 2000	ograniczone możliwości utworzenia strefy ekonomicznej
powiększająca się dostępność szerokopasmowego internetu	zmiany klimatyczne, zwiększające się ryzyko wystąpienia niebezpiecznych zjawisk pogodowych
możliwość realizacji projektu gazyfikacji gminy Kaliska	zmienność przepisów prawa
	brak mocy w sieci elektroenergetycznej dla dalszego rozwoju gminu

3. WIZJA GMINY KALISKA W ROKU 2030

Deklaracja wizji rozwoju gminy to zwięzła formuła określająca obraz pożądanego stanu gminy w perspektywie następnych kilku lat.

Gmina gospodarna, rozwojowa, nowoczesna, dbająca o zachowanie swych przyrodniczych walorów oraz oferująca mieszkańcom przyjazne, dogodne warunki do życia, edukacji i rozwoju przedsiębiorczości.

4. MISJA GMINY KALISKA

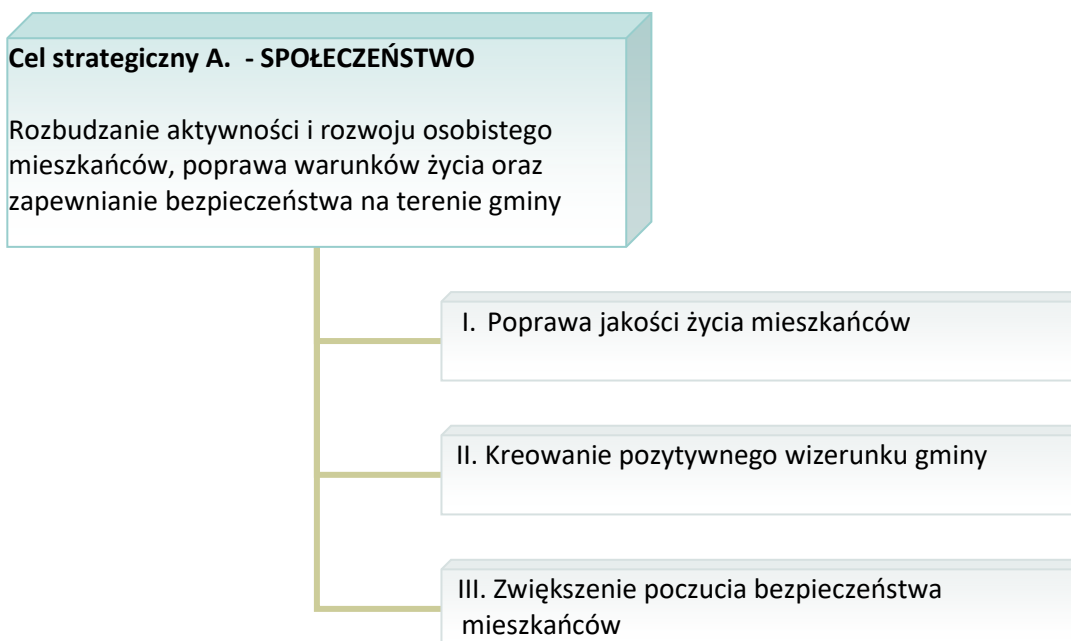
Misja Gminy to naczelny cel działania społeczności lokalnej. Zawiera ona w sobie podstawowe wartości, na których zamierza koncentrować swoje działania dana społeczność.

Zapewnianie mieszkańcom przyjaznych, bezpiecznych i atrakcyjnych warunków życia. Dbanie o rozwój gminy poprzez wspieranie edukacji i przedsiębiorczości, kształtowanie ładu przestrzennego, ochronę i promocję walorów gminy, a także zrównoważone gospodarowanie jej zasobami.

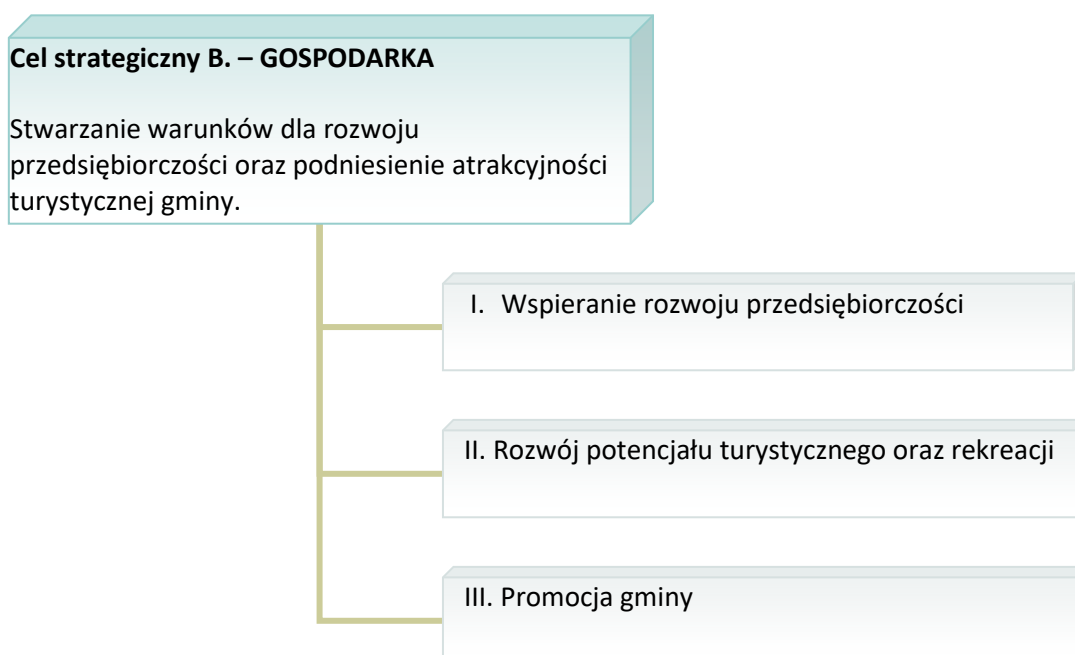
5. CELE STRATEGICZNE ROZWOJU GMINY KALISKA

Do spełnienia wizji gminy opracowane zostały trzy cele strategiczne rozwoju w wymiarze społecznym, gospodarczym, przestrzennym. Cele strategiczne mają charakter długofalowy i odpowiadają na ogólne pytanie: „co chcemy osiągnąć?”. Natomiast cele strategiczne podzielono na cele operacyjne, które dotyczą średniego horyzontu czasowego, określają narzędzia i sposoby realizacji celów strategicznych. Tym samym odpowiadają na pytanie „jak to chcemy osiągnąć?”. Cele strategiczne będą osiągnięte poprzez realizację szczegółowych celów operacyjnych, które zaprezentowano poniżej:

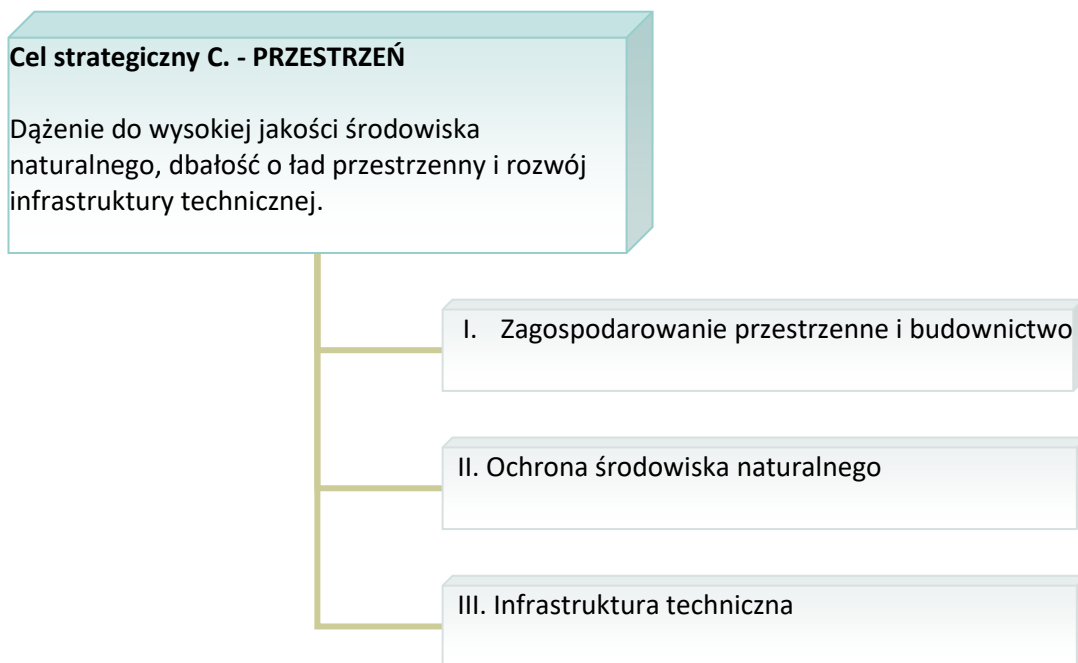
Wykres nr 1 . Cel strategiczny A. społeczeństwo



Wykres 2. Cel strategiczny B. gospodarka



Wykres 3. Cel strategiczny C. przestrzeń



6. KIERUNKI DZIAŁAŃ PODEJMOWANYCH DLA OSIĄGNIĘCIA CELÓW STRATEGICZNYCH

Podstawą wdrażania strategii, która umożliwi realizację wyznaczonych celów są kierunki działań. Odpowiadają na pytanie „co jest do zrobienia?”.

Tabela 4. Kierunki działań dla celu strategicznego A.

Cel strategiczny:	
A. Rozbudzanie aktywności i zaradności osobistej mieszkańców, poprawa warunków życia oraz zapewnianie bezpieczeństwa na terenie gminy	
Cel operacyjny	Kierunki działań
I. Poprawa jakości życia mieszkańców	1. Funkcjonowanie systemu wychowawczo-edukacyjnego kształtującego postawy osobistej odpowiedzialności za jakość życia własnego i życia gminy.
	2. Stworzenie warunków do podnoszenia poziomu wykształcenia, nabywania umiejętności zawodowych i rozwijania postaw przedsiębiorczych.
	3. Rozwijanie opieki i profilaktyki zdrowotnej.
	4. Rozwijanie systemu wsparcia rodziny oraz seniorów.
	5. Wspieranie powstania i funkcjonowania stowarzyszeń, klubów oraz grup nieformalnych.
	6. Budowanie i rozwijanie relacji między mieszkańcami.
	7. Kształtowanie postaw solidarności społecznej.
	8. Szeroka i efektywna oferta zajęć pozalekcyjnych, edukacyjnych, sportowych i kulturalnych.
	9. Animacja życia społecznego w sołectwach - rozwijanie integrujących form spędzania wolnego czasu.
	10. Wspieranie rozbudowy różnorodnych miejsc spotkań integracyjnych.
II. Kreowanie pozytywnego wizerunku gminy	1. Kreowanie wizerunku gminy poprzez organizację cyklicznych imprez kulturalno-rekreacyjnych, okolicznościowych, kół i warsztatów zainteresowań.
	2. Tworzenie programów aktywnego funkcjonowania obiektów użyteczności publicznej.
	3. Upowszechnienie obyczajów historii i herbów gminy, miejscowości sołeckich i Kociewia oraz lasów Borów Tucholskich.
	4. Udział w promocji Kociewia o zasięgu ponadgminnym, powiatowym, regionalnym.
III. Zwiększenie poczucia bezpieczeństwa mieszkańców	1. Dostosowywanie funkcjonowania Urzędu Gminy i wszelkich instytucji życia publicznego pod kątem przyjaznej obsługi interesantów.
	2. Budowa infrastruktury technicznej i urządzeń zwiększających bezpieczeństwo.
	3. Rozwijanie systemu profilaktyki i rozwiązywania problemów związanych z patologiami.
	4. Rozwijanie systemu monitorowania bezpieczeństwa mieszkańców w gminie.
	5. Wspieranie rozwoju instytucjonalnego Ochotniczych Straży Pożarnych zapewniających bezpieczeństwo na terenie gminy.

Tabela 5. Kierunki działań dla celu strategicznego B.

Cel strategiczny:	
B. Stwarzanie warunków dla rozwoju przedsiębiorczości oraz podniesienie atrakcyjności turystycznej gminy.	
Cel operacyjny	Kierunki działań
I. Wspieranie rozwoju przedsiębiorczości	1. Wsparcie instytucjonalne dla działających firm.
	2. Stworzenie w samorządzie gminy systemu zachęt i preferencji dla powstawania nowych i rozwijania istniejących podmiotów gospodarczych.
	3. Promowanie terenów inwestycyjnych w gminie i pozyskiwanie inwestorów
	4. Wspieranie rozwoju agroturystyki i innych alternatywnych źródeł dochodu w rolnictwie.
	5. Tworzenie organizacji wspierających rozwój lokalnej przedsiębiorczości.
	6. Współpraca z organizacjami (ponadgminnymi) dla rozwoju przedsiębiorczości.
II. Rozwój potencjału turystycznego oraz rekreacji	1. Rozwijanie bazy sportowej, rekreacyjnej i turystycznej.
	2. Stwarzanie warunków do rozbudowy bazy gastronomicznej oraz całorocznej i sezonowej bazy noclegowej.
	3. Rozszerzenie oferty atrakcji turystycznych.
	4. Promowanie turystyki i kształtowanie klimatu powszechnej gościnności.
III. Promocja gminy	1. Funkcjonowanie sprawnego systemu informacji i komunikacji społecznej.
	2. Promowanie wizerunku gminy i jej różnorodnej oferty.
	3. Tworzenie marki lokalnych produktów.
	4. Stworzenie koncepcji promocji gminy.

Tabela 6. Kierunki działań dla celu strategicznego C.

Cel strategiczny:	
C. Dążenie do wysokiej jakości środowiska naturalnego, dbałość o ład przestrzenny i rozwój infrastruktury technicznej.	
Cel operacyjny	Kierunki działań
I. Zagospodarowanie przestrzenne i budownictwo	1. Sukcesywne opracowywanie miejscowych planów zagospodarowania przestrzennego.
	2. Stworzenie systemu zachęt i preferencji dla budownictwa indywidualnego i domów wielorodzinnych na terenie gminy.
	3. Utrzymanie stałej oferty terenów pod budownictwo mieszkaniowe, letniskowe, socjalne i inwestycyjne.
	4. Utrzymywanie w gestii samorządu puli mieszkań komunalnych i zwiększenie ilości mieszkań socjalnych.
II. Ochrona środowiska naturalnego	1. Ograniczanie zanieczyszczenia powietrza oraz rozwój energooszczędnych systemów grzewczych i oświetleniowych (programy).
	2. Ograniczanie zanieczyszczenia gleby i wody oraz ochrona zasobów wody poprzez ich retencję.
	3. Budowa systemu monitoringu w celu utrzymania czystości środowiska przyrodniczego.
	4. Rozbudowa i utrzymanie sprawnego systemu gospodarowania odpadami stałymi.
	5. Podnoszenie świadomości mieszkańców w zakresie ochrony środowiska naturalnego.
	6. Zagospodarowanie oraz poprawa estetyki terenów i obiektów gminnych.
III. Infrastruktura techniczna	1. Rozbudowa i modernizacja dróg, ulic oraz infrastruktury towarzyszącej.
	2. Budowa, rozbudowa i modernizacja infrastruktury przedszkolnej i szkolnej.
	3. Budowa i rozbudowa infrastruktury dla zapewnienia opieki nad dziećmi do lat 3.
	4. Likwidowanie barier architektonicznych w budynkach użyteczności publicznej.
	5. Tworzenie stref rekreacyjnych wraz z zagospodarowaniem terenu.
	6. Modernizacja i rozwój systemów zaopatrywania w energię elektryczną, ciepło i gaz.
	7. Rozwijanie telekomunikacji i teleinformatyki.
	8. Rozbudowa i modernizacja infrastruktury wodociągowej i kanalizacyjnej.
	9. Modernizacja i budowa sieci oświetleniowej.
	10. Współpraca z operatorami transportowymi w zakresie zwiększenia dostępności do komunikacji zbiorowej.

7. OCZEKIWANE REZULTATY PLANOWANYCH DZIAŁAŃ ORAZ WSKAŹNIKI ICH OSIĄGNIĘCIA

Realizacja celów operacyjnych doprowadzić powinna do uzyskania odpowiednich rezultatów, czyli oczekiwanych skutków interwencji. Rezultaty planowanych działań muszą być mierzalne i weryfikowalne. Rezultaty będą pokazywać w jakim stopniu zmierzamy do osiągnięcia zakładanych celów poprzez wartości wskaźników, dlatego do każdego z kierunków działań przypisano konkretne wskaźniki.

Tabela 7. Oczekiwane rezultaty planowanych działań oraz wskaźniki osiągnięcia dla celu strategicznego A.

Cel strategiczny:			
A. Rozbudzanie aktywności i zaradności osobistej mieszkańców, poprawa warunków życia oraz zapewnianie bezpieczeństwa na terenie gminy			
Cel operacyjny	Kierunki działań	Planowany rezultat	Wskaźnik osiągnięcia
I. Poprawa jakości życia mieszkańców	1. Funkcjonowanie systemu wychowawczo-edukacyjnego kształtującego postawy osobistej odpowiedzialności za jakość życia własnego i życia gminy.	✓ wzrost jakości życia mieszkańców,	- liczba osób objętych pomocą społeczną, - liczba przeprowadzonych zajęć dodatkowych w ZSP Kaliska,
	2. Stworzenie warunków do podnoszenia poziomu wykształcenia, nabywania umiejętności zawodowych i rozwijania postaw przedsiębiorczych.	✓ wzrost jakości nauczania,	- średnie % wyniki egzaminów ósmoklasistów na terenie gminy,
	3. Rozwijanie opieki i profilaktyki zdrowotnej.	✓ wzrost dostępności oraz jakości do usług zdrowotnych,	- liczba i rodzaj udzielanych świadczeń medycznych na terenie gminy,
	4. Rozwijanie systemu wsparcia rodziny oraz seniorów.	✓ tworzenie Klubów Wsparcia oraz Wsparcie Pieczy Zastępczej	- liczba nowych miejsc dla seniorów,
	5. Wspieranie powstania i funkcjonowania stowarzyszeń, klubów oraz grup nieformalnych.	✓ rozwój społeczeństwa obywatelskiego, ✓ dofinansowanie działalności organizacji pozarządowych,	- liczba działających organizacji pozarządowych,
	6. Budowanie i rozwijanie relacji między mieszkańcami.	✓ wzrost współpracy z mieszkańcami, ✓ świadomość poczucia wspólnoty,	- liczba zorganizowanych festynów i imprez otwartych,

	7. Kształtowanie postaw solidarności społecznej.	✓ wzrost frekwencji w wyborach oraz zebraniach wiejskich,	- średnia % frekwencja w wyborach oraz zebraniach wiejskich,
	8. Szeroka i efektywna oferta zajęć pozalekcyjnych, edukacyjnych, sportowych i kulturalnych.	✓ rozszerzenie oferty kulturowej, sportowej, edukacyjnej gminy,	- liczba wydarzeń kulturowych, sportowych i edukacyjnych zorganizowanych na terenie gminy,
	9. Animacja życia społecznego w sołectwach.	✓ rozwijanie integrujących form spędzania wolnego czasu	- liczba spotkań oraz festynów sołeckich,
	10. Wspieranie rozbudowy różnorodnych miejsc spotkań integracyjnych.	✓ stworzenie warunków do integracji społeczeństwa,	- liczba zmodernizowanych lub wybudowanych nowych miejsc oraz obiektów rekreacyjnych,
II. Kreowanie pozytywnego wizerunku gminy	1. Kreowanie wizerunku gminy poprzez organizację cyklicznych imprez kulturalno-rekreacyjnych, okolicznościowych, kół i warsztatów zainteresowań,	✓ zwiększenie zainteresowania mieszkańców ofertą imprez kulturalno-rekreacyjną, okolicznościowych oraz kół i warsztatów zainteresowań,	- liczba zorganizowanych wydarzeń kulturalno-rekreacyjnych, okolicznościowych oraz kół i warsztatów zainteresowań,
	2. Tworzenie programów aktywnego funkcjonowania obiektów użyteczności publicznej.	✓ ożywienie życia lokalnego i sołectw,	- liczba przeprowadzonych zajęć w świetlicach wiejskich,
	3. Upowszechnienie obyczajów historii i herbów gminy, miejscowości sołeckich, Kociewia oraz lasów Borów Tucholskich.	✓ rozwój świadomości społeczeństwa w podtrzymywaniu tradycji lokalnych i kulturowych,	- liczba przeprowadzonych konkursów, pogadanek i prelekcji o gminie, Kociewiu oraz tradycjach,
	4. Udział w promocji Kociewia o zasięgu ponadgminnym, powiatowym, regionalnym.	✓ większa rozpoznawalność Kociewia jako grupa etniczna,	- liczba udziału w obcych wydarzeniach promujących Kociewie,

III. Zwiększenie poczucia bezpieczeństwa mieszkańców	1. Dostosowywanie funkcjonowania Urzędu Gminy i wszelkich instytucji życia publicznego pod kątem przyjaznej obsługi interesantów.	<ul style="list-style-type: none"> ✓ skrócenie czasu obsługi interesantów urzędu i jednostek, ✓ zwiększenie jakości świadczonych usług, ✓ zwiększenie zadowolenia ze świadczonych usług, 	- średni czas obsługi interesantów,
	2. Budowa infrastruktury technicznej i urządzeń zwiększających bezpieczeństwo.	<ul style="list-style-type: none"> ✓ zwiększenie monitorowanych miejsc, ✓ zmniejszenie barier architektonicznych dla osób z niepełnosprawnościami, 	- liczba zlikwidowanych barier architektonicznych,
	3. Rozwijanie systemu profilaktyki i rozwiązywania problemów związanych z patologiami.	<ul style="list-style-type: none"> ✓ zniwelowanie problemów związanych z patologiami, 	- liczba rodzin objęta pomocą społeczną,
	4. Rozwijanie systemu monitorowania bezpieczeństwa mieszkańców w gminie.	<ul style="list-style-type: none"> ✓ zwiększenie poczucia bezpieczeństwa mieszkańców gminy, 	- liczba interwencji policji,
	5. Wspieranie rozwoju instytucjonalnego Ochotniczych Straży Pożarnych zapewniających bezpieczeństwo na terenie gminy.	<ul style="list-style-type: none"> ✓ wsparcie działalności służby mundurowej na terenie gminy, 	- liczba przeprowadzonych działań pomocowych dla Ochotniczych Straży Pożarnych,

Rezultatem działań dla celu strategicznego **A. Rozbudzanie aktywności i zaradności osobistej mieszkańców, poprawa warunków życia oraz zapewnianie bezpieczeństwa na terenie gminy** są działania związane z polepszeniem jakości życia mieszkańców gminy Kaliska.

Tabela 8. Oczekiwane rezultaty planowanych działań oraz wskaźniki osiągnięcia dla celu strategicznego B.

Cel strategiczny:			
B. Stwarzanie warunków dla rozwoju przedsiębiorczości oraz podniesienie atrakcyjności turystycznej gminy.			
Cel operacyjny	Kierunki działań	Oczekiwany rezultat	Wskaźnik osiągnięcia
I. Wspieranie rozwoju przedsiębiorczości	1. Wsparcie instytucjonalne dla działających firm.	✓ wzrost potencjału gospodarczego gminy,	- liczba likwidacji działalności gospodarczej,
	2. Stworzenie w samorządzie gminy systemu zachęt i preferencji dla powstawania nowych i rozwijania istniejących podmiotów gospodarczych.	✓ wzrost nowopowstałych firm oraz napływ firm z zewnątrz,	- liczba nowopowstałych podmiotów gospodarczych,
	3. Promowanie terenów inwestycyjnych w gminie i pozyskiwanie inwestorów.	✓ wzrost potencjału gospodarczego gminy,	- powierzchnia wyznaczonych terenów inwestycyjnych,
	4. Wspieranie rozwoju agroturystyki i innych alternatywnych źródeł dochodu w rolnictwie.	✓ traktowanie agroturystyki jako źródło dochodu,	- liczba firm działających w dziedzinie agroturystyki oraz przetwórstwie artykułów rolniczych,
	5. Tworzenie organizacji wspierających rozwój lokalnej przedsiębiorczości.	✓ zwiększenie potencjału wiedzy w zakresie przedsiębiorczości,	- liczba funkcjonujących oraz nowopowstałych organizacji wspierających rozwój lokalnej przedsiębiorczości
	6. Współpraca z organizacjami, instytucjami (ponadgminnymi) dla rozwoju przedsiębiorczości.	✓ podniesienie wiedzy w zakresie funkcjonowania przedsiębiorstwa, ✓ zwiększenie informacji w zakresie prowadzenia firm, ulg oraz możliwej pomocy,	- liczba przeprowadzonych spotkań z organizacjami i instytucjami w zakresie przedsiębiorczości,

II. Rozwój potencjału turystycznego i rekreacji	1. Rozwijanie bazy sportowej, rekreacyjnej i turystycznej.	✓ wzrost atrakcyjności sportowej, rekreacyjnej i turystycznej gminy,	- liczba nowopowstałych oraz zmodernizowanych obiektów i miejsc sportowych, rekreacyjnych i turystycznych,
	2. Stwarzanie warunków do rozbudowy bazy gastronomicznej oraz całorocznej i sezonowej bazy noclegowej.	✓ zwiększenie ilości i jakości świadczonych usług gastronomicznych i noclegowych,	- liczba obiektów gastronomicznych i noclegowych,
	3. Rozszerzenie oferty atrakcji turystycznych.	✓ zwiększenie napływów turystów,	- liczba nowopowstałych oraz zmodernizowanych obiektów turystycznych,
	4. Promowanie turystyki i kształtowanie klimatu powszechnej gościnności.	✓ postrzeganie gminy jako miejsca gościnnego do wypoczynku,	- liczba publikacji promujących ofertę turystyczną gminy,
III. Promocja gminy	1. Funkcjonowanie sprawnego systemu informacji i komunikacji społecznej.	✓ bieżące przekazywanie informacji społeczności,	- liczba portali udostępniających informacji,
	2. Promowanie wizerunku gminy i jej różnorodnej oferty.	✓ wzrost rozpoznawalności gminy,	- liczba osób obserwujących gminę Kaliska na portalach społecznościowych,
	3. Tworzenie marki lokalnych produktów.	✓ wzrost rozpoznawalności gminy,	- liczba publikacji promujących ofertę promocyjną gminy,
	4. Stworzenie koncepcji promocji gminy.	✓ wzrost rozpoznawalności gminy,	- czy stworzono koncepcję promocji gminy,

Rezultatem działań dla celu strategicznego **B. Stwarzanie warunków dla rozwoju przedsiębiorczości oraz podniesienie atrakcyjności turystycznej gminy** są działania związane z poprawą sytuacji gospodarczej gminy Kaliska.

Tabela 9. Oczekiwane rezultaty planowanych działań oraz wskaźniki osiągnięcia dla celu strategicznego C.

Cel strategiczny:			
C. Dążenie do wysokiej jakości środowiska naturalnego, dbałość o ład przestrzenny i rozwój infrastruktury technicznej.			
Cel operacyjny	Kierunki działań	Oczekiwany rezultat	Wskaźnik osiągnięcia
I. Zagospodarowanie przestrzenne i budownictwo	1. Sukcesywne opracowywanie miejscowych planów zagospodarowania przestrzennego.	✓ wzrost opracowanych miejscowych planów zagospodarowania przestrzennego	- odsetek procentowy gruntów objętych planem
	2. Stworzenie systemu zachęt i preferencji dla budownictwa indywidualnego i domów wielorodzinnych na terenie gminy.	✓ napływ nowych mieszkańców,	- liczba zachęt i preferencji dla budownictwa indywidualnego,
	3. Utrzymanie stałej oferty terenów pod budownictwo mieszkaniowe, letniskowe, socjalne i inwestycyjne.	✓ planowany rozwój budownictwa w odniesieniu do potrzeb,	- odsetek procentowy terenów wyznaczonych pod budownictwo mieszkaniowe, letniskowe, socjalne i inwestycyjne,
	4. Utrzymywanie w gestii samorządu puli mieszkań komunalnych i zwiększenie ilości mieszkań socjalnych.	✓ zapewnienie mieszkańcom potrzeb komunalnych i socjalnych,	- liczba mieszkań komunalnych i socjalnych, - liczba nowopowstałych mieszkań komunalnych i socjalnych,
II. Ochrona środowiska naturalnego	1. Ograniczanie zanieczyszczania powietrza oraz rozwój energooszczędnych systemów grzewczych i oświetleniowych (programy).	✓ ograniczenie emisji zanieczyszczeń środowiska,	- liczba uczestników w programach dot. ochrony środowiska,

	2. Ograniczanie zanieczyszczania gleby i wody oraz ochrona zasobów wody poprzez ich retencję.	✓ zwiększenie sieci wodociągowych i kanalizacyjnych,	- długość sieci wodociągowych i kanalizacyjnych,
	3. Budowa systemu monitoringu w celu utrzymania czystości środowiska przyrodniczego.	✓ czyste środowisko,	- liczba przeprowadzonych kontroli w zakresie ochrony środowiska,
	4. Rozbudowa i utrzymanie sprawnego systemu gospodarowania odpadami stałymi.	✓ zmniejszenie ilości odpadów,	- liczba odpadów komunalnych zebranych i wysegregowanych przez PSZOK, - masa odpadów zebranych selektywnie w stosunku do łącznej masy zebranych odpadów,
	5. Podnoszenie świadomości mieszkańców w zakresie ochrony środowiska naturalnego.	✓ zmniejszenie zanieczyszczenia środowiska, ✓ większa świadomość mieszkańców,	- liczba przeprowadzonych akcji informacyjnych w zakresie ochrony środowiska naturalnego,
	6. Zagospodarowanie oraz poprawa estetyki terenów i obiektów gminnych.	✓ stworzenie zielonych miejsc do wypoczynku,	- liczba utworzonych zielonych miejsc do wypoczynku,
III. Infrastruktura techniczna	1. Rozbudowa i modernizacja dróg, ulic oraz infrastruktury towarzyszącej.	✓ dobra jakość ciągów komunikacyjnych,	- długość i ilość zbudowanych dróg, ulic i infrastruktury towarzyszącej,
	2. Budowa, rozbudowa i modernizacja infrastruktury przedszkolnej i szkolnej.	✓ zwiększenie liczby miejsc dla dzieci oraz młodzieży w placówkach edukacyjnych, ✓ poprawa warunków nauczania,	- liczba wybudowanych, rozbudowanych i zmodernizowanych obiektów przedszkolnych i szkolnych,
	3. Budowa i rozbudowa infrastruktury dla zapewnienia opieki nad dziećmi do lat 3.	✓ zwiększenie dostępu do opieki nad dziećmi do lat 3,	- liczba wybudowanych i zmodernizowanych obiektów dla zapewnienia opieki nad dziećmi do lat 3,

4. Likwidowanie barier architektonicznych w budynkach użyteczności publicznej.	✓ wzrost dostępności do obiektów użyteczności publicznej,	- liczba zrealizowanych udogodnień w obiektach użyteczności publicznej,
5. Tworzenie stref rekreacyjnych wraz z zagospodarowaniem terenu.	✓ poszerzenie oferty rekreacyjnej w gminie,	- liczba utworzonych stref rekreacyjnych,
6. Modernizacja i rozwój systemów zaopatrywania w energię elektryczną, ciepło i gaz.	✓ pomniejszenie kosztów utrzymania systemów zaopatrywania w energię elektryczną, ciepło i gaz,	- ilość zużycia energii elektrycznej i paliw stałych przez Urząd Gminy Kaliska i jej jednostki organizacyjne,
7. Rozwijanie telekomunikacji i teleinformatyki.	✓ zwiększenie dostępności do sieci światłowodowej,	- długość nowopowstałej sieci światłowodowej,
8. Rozbudowa i modernizacja infrastruktury wodociągowej i kanalizacyjnej.	✓ zwiększenie dostępu do sieci wodno-kanalizacyjnej,	- długość wybudowanej i zmodernizowanej/wyremontowanej sieci wodociągowej i kanalizacyjnej,
9. Modernizacja i budowa sieci oświetleniowej.	✓ zwiększenie bezpieczeństwa mieszkańców, ✓ pomniejszenie kosztów sieci oświetleniowych,	- liczba zamontowanych lamp, - liczba zmodernizowanych punktów oświetleniowych,
10. Współpraca z operatorami transportowymi w zakresie zwiększenie dostępności do komunikacji zbiorowej.	✓ usprawnienie transportu publicznego, ✓ zwiększenie mobilności mieszkańców,	- ilość przewoźników transportu zbiorowego,

Rezultatem działań dla celu strategicznego **C. Dążenie do wysokiej jakości środowiska naturalnego, dbałość o ład przestrzenny i rozwój infrastruktury technicznej** są działania związane z poprawą infrastruktury w gminie Kaliska oraz ochroną środowiska.

8. MODEL STRUKTURY FUNKCJONALNO-PRZESTRZENNEJ

Gmina Kaliska to gmina powiatu starogardzkiego, położona w zachodniej jego części, w południowej części województwa pomorskiego, na północnym skraju Borów Tucholskich w obrębie Pojezierza Starogardzkiego. Graniczy z gminami: od północy z gminą Stara Kiszewa (powiat kościerski), od wschodu z gminą Zblewo, od południa z gminą Osieczna i Czarna Woda, od zachodu z gminą Czersk (powiat chojnicki).

Przez obszar gminy przebiega linia kolejowa nr 203 Tczew-Chojnice z przystankiem w Kaliskach oraz droga krajowa nr 22 Berlin-Królewiec. Powierzchnia gminy wynosi 110,36 km². W strukturze użytkowania gruntów gminy dominujący udział mają grunty leśne – ok. 72,6% powierzchni gminy. Tereny zurbanizowane stanowią ok. 3,12%, a grunty rolne zabudowane ok. 0,51% powierzchni gminy Kaliska. Gmina podzielona jest na 8 sołectw, w większości są to sołectwa niewielkiej o liczbie ludności (poniżej 500 osób), jedynie w Kaliskach zamieszkuje ponad 2000 osób. Na terenie gminy znajduje się tylko kilka obiektów zabytkowych rejestrowych. Ośrodki ponadgminne obsługujące mieszkańców gminy Kaliska to: - Starogard Gdański- ośrodek powiatowy, regionalny II rzędu wg planu zagospodarowania przestrzennego województwa, zapewniający obsługę w zakresie szkolnictwa ponadgimnazjalnego, wyższego, szpitala specjalistycznego, kultury i sztuki, sportu i rekreacji, usług komercyjnych wyższego rzędu - ośrodki ponadgminne – uzupełniające – Czersk i Czarna Woda.

Pod względem wartości przyrodniczej obszar gminy można podzielić na trzy strefy: północną, centralną, południową.

Strefa północna obejmuje urozmaicony pod względem przyrodniczym ciąg rynnowy Jeziora Wygonin, przez okolice wsi Okoninki, Płociczno, i Kaszub oraz dalej w kierunku północno-zachodnim do granicy gminy. Tą strefę wyróżniają:

- stosunkowo duże zróżnicowanie rzeźby terenu (deniwelacje rzędu 20m, wyraźne zbocza, lokalne zagłębienia wytopiskowe);
- znaczna liczba jezior (11 zbiorników o zróżnicowanych powierzchniach – największe to Jezioro Wygonin);
- występowanie terenów hydrogenicznych, w tym torfowiskowych w dnie rynny i w obrębie wytopisk;
- źródłiskowy charakter wschodniej części rynny od okolic Jeziora Kazubskiego;
- mozaikowate użytkowanie ziemi z przewagą lasów na zboczach i na „wierzchowinie”;
- duże zróżnicowanie nisz ekologicznych;
- znaczne walory fizjonomiczne krajobrazu.

Strefa centralna obejmuje pozostałą część gminy, przede wszystkim rozległe kompleksy leśne na zachód od wsi Kaliska i Piece. Strefa ta ma najmniejszą wartość przyrodniczą zwłaszcza w aspekcie walorów rekreacyjnych, charakteryzują ją:

- równinne ukształtowanie (typowy obszar sandrowy);
- ubóstwo wód powierzchniowych;
- bardzo duży udział obszarów bezodpływowych (obszary chłonne, infiltracyjne);
- dominacja lasów w użytkowaniu ziemi (bór świeży i suchy, miejscami bór mieszany świeży);
- monotonia fizjonomiczno krajobrazowa.

Strefa południowa obejmuje dolinę Wdy oraz rejon Jeziora Trzechowskiego. Charakteryzują ją:

- znaczne urozmaicenie rzeźby terenu, zwłaszcza w rejonie doliny Wdy (kręty przebieg, zmienna szerokość, wcięcie ok. 20 m, ostańcowe formy erozyjne);
- specyfika stosunków wodnych (meandrująca rzeka, starorzecza, bezodpływowe i przepływowe jeziora, przewaga terenów hydrogenicznych w dnie doliny);
- zróżnicowanie szaty roślinnej w strefie doliny;
- mozaikowate użytkowanie ziemi w strefie „wierzchowiny” z przewagą lasów;
- duże zróżnicowanie nisz ekologicznych;
- kontrastowość warunków przyrodniczych doliny i jej otoczenia;
- duże walory fizjonomiczne krajobrazu.

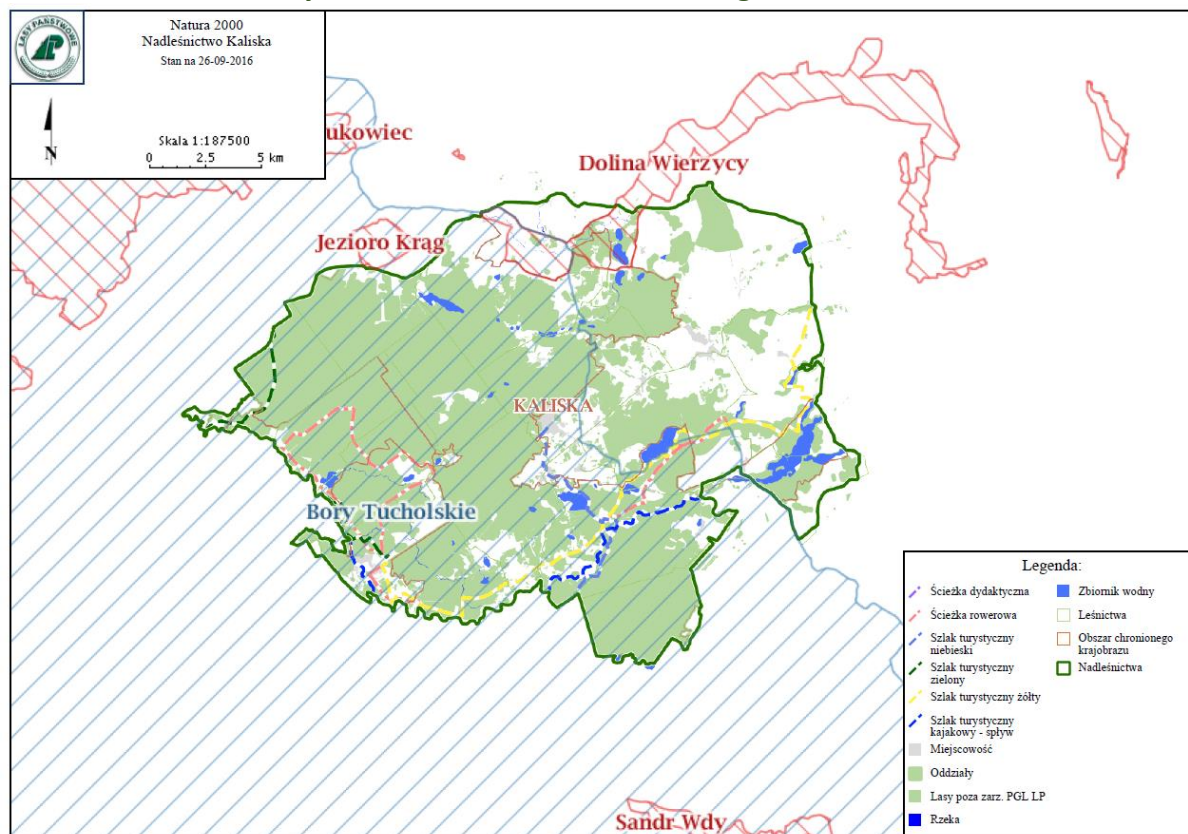
Rysunek 1. Położenie gminy Kaliska



Źródło strona internetowa: <https://kaliska.geoportal-krajowy.pl/>

Znaczna część obszaru gminy objęta jest formami ochrony przyrody - jest to obszar Natura 2000 Borów Tucholskich oraz Obszar Chronionego Krajobrazu Borów Tucholskich.

Rysunek 2. Obszar Natura 2000 w gminie Kaliska



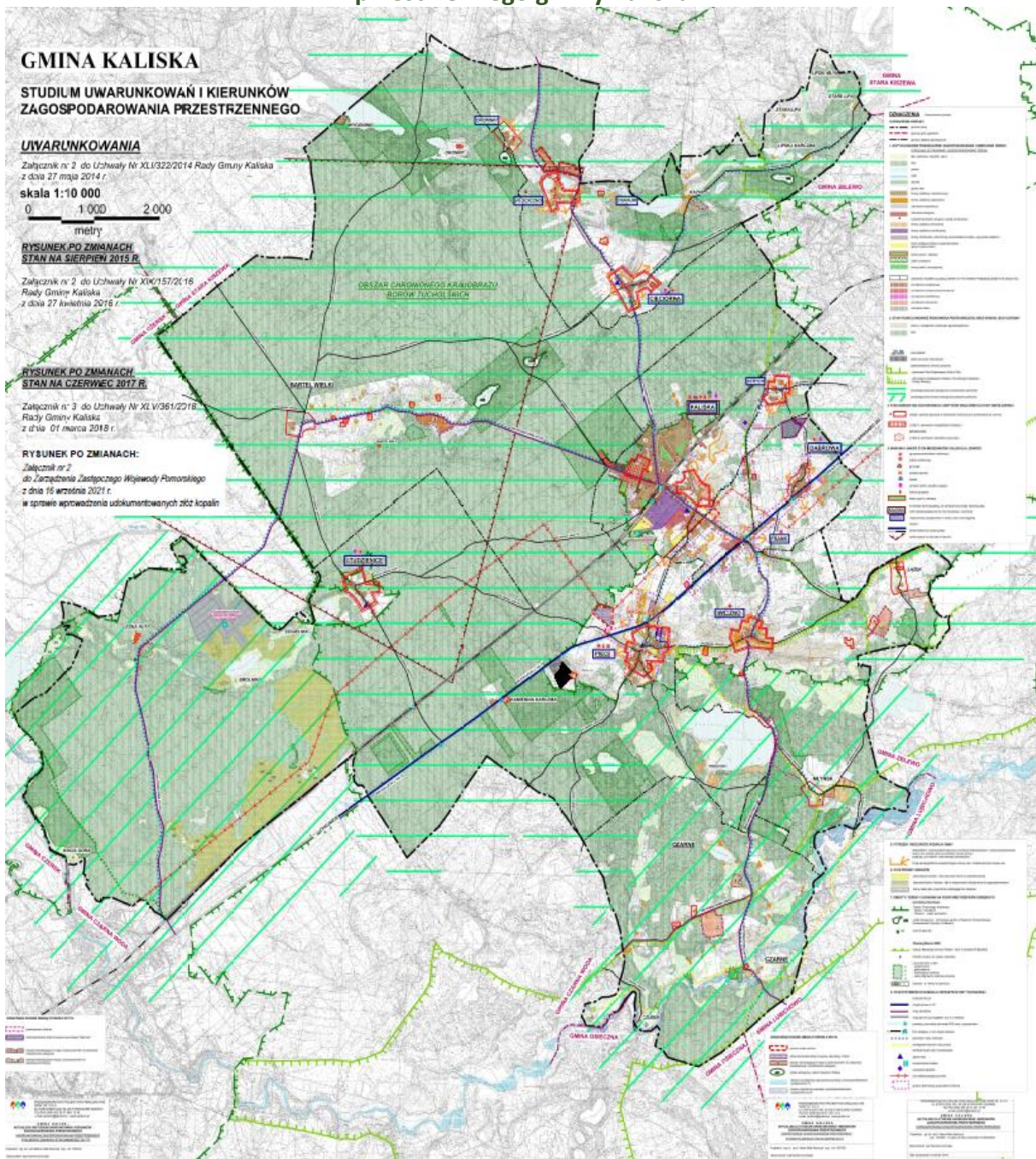
Źródło strona internetowa: <https://kaliska.gdansk.lasy.gov.pl/>

Gmina Kaliska leży w tzw. strefie leśno-rolnej z zainwestowaniem turystyczno-rekreacyjnym (według planu województwa jest to „strefa pojezierna o charakterze rolno-leśnym (Pojezierze Kaszubskie i Hławskie) i leśno-rolnym (Bory Tucholskie) oraz rozwiniętymi funkcjami turystyczno-rekreacyjnymi, związanym z zespołami jezior”), w obszarze stanowiącym jeden z głównych powiązań ekologicznych województwa (lasy Borów Tucholskich). Strefy, wskazywane w planie województwa, mimo zróżnicowania, są ze sobą częściowo powiązane korytarzami ekologicznymi, wymagającymi dalszej ochrony i wzmocnienia oraz kształtowania nowych powiązań ekologicznych, zwłaszcza w rejonach ich przecinania się z elementami antropogenicznymi. Znaczenie dla rozwoju gminy ma droga krajowa nr 22 umożliwiająca powiązania pomiędzy ośrodkami rangi ponadlokalnej: Starogardu Gdańskiego i Chojnic. Inne bliskie gm. Kaliska ośrodki rangi lokalnej to Czersk i Czarna Woda. W powiązaniach zewnętrznych znaczenie ma także linia kolejowa nr 203 biegnąca przez obszar gminy.

Ze względu na położenie gmina jest słabo dostępna drogowo z ośrodka wojewódzkiego. Droga 22 i linia kolejowa to fragmenty tzw. podstawowego korytarza infrastrukturalnego: jest to korytarz południowy obejmujący: drogę nr 22 (odcinek: Elbląg–Malbork–Tczew–Starogard Gdański–Chojnice–Człuchów) oraz linii kolejowej nr 203 (odcinek: Tczew–Starogard Gdański–Chojnice–Człuchów). Gmina Kaliska jest położona w tzw. południowym pasmie rozwojowym województwa, jest ono „związane z przebiegiem infrastruktury korytarza infrastrukturalnego południowego i obejmujące elementy układu drogowo-kolejowego w relacjach Elbląg - Malbork - Tczew - Starogard Gdański - Czersk - Chojnice - Człuchów - Wałcz - Kostrzyn, będące obszarem rozwoju aktywności gospodarczej związanej z przetwórstwem rolno-spożywczym, przemysłem drzewno-meblarskim”.

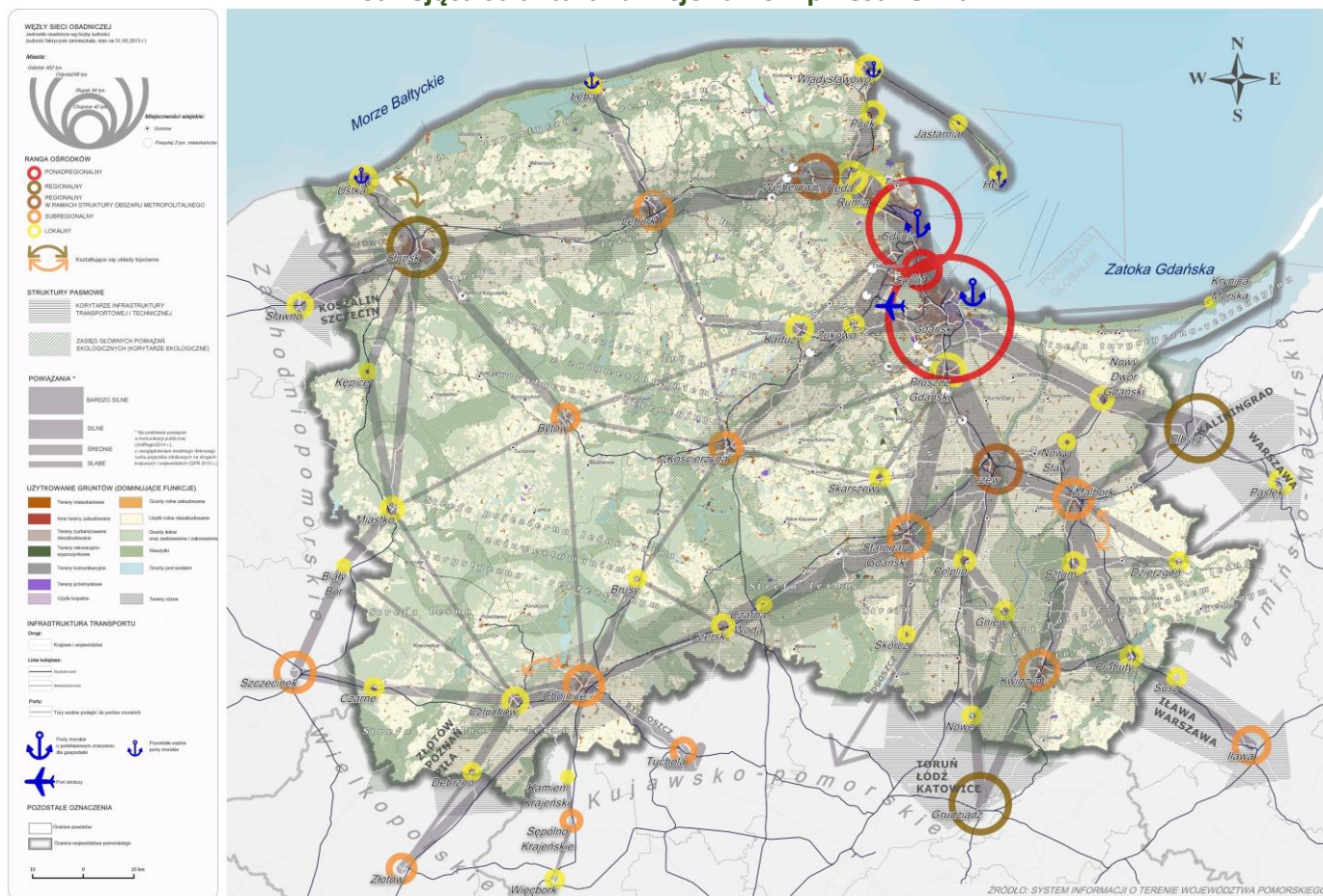
Jedynym dokumentem, w którym gmina określa zasady rozwoju przestrzennego jako całości w swoich granicach administracyjnych jest Studium uwarunkowań i kierunków zagospodarowania przestrzennego, które stanowi zapis polityki przestrzennej gminy według obowiązującej ustawy o planowaniu i zagospodarowaniu przestrzennym. Studium służyć ma jako materiał koordynujący w zakresie gospodarowania przestrzenią, zwłaszcza dla planów miejscowych sporządzanych dla fragmentów gminy, gdyż zgodnie z ustawą wiąże organa gminy przy sporządzaniu planów miejscowych. Jest to dokument sporządzany obligatoryjnie dla każdej gminy w granicach administracyjnych. Studium, sporządza się uwzględniając zasady określone w koncepcji przestrzennego zagospodarowania kraju, ustalenia strategii rozwoju przestrzennego i planu zagospodarowania przestrzennego województwa oraz strategii rozwoju gminy.

Rysunek 3. Studium uwarunkowań i kierunków zagospodarowania przestrzennego gminy Kaliska



Źródło: Studium Uwarunkowań i Kierunków Zagospodarowania Przestrzennego Gminy Kaliska

Rysunek 4. Plan zagospodarowania przestrzennego województwa pomorskiego i jego istniejąca struktura funkcjonalno – przestrzenna



Źródło strona internetowa: <https://pbpr.pomorskie.pl/plan-zagospodarowania-województwa/>

9. USTELNIA I REKOMENDACJE W ZAKRESIE KSZTAŁTOWANIA I PROWADZENIA POLITYKI PRZESTRZENNEJ W GMINIE

W Planie zagospodarowania przestrzennego województwa pomorskiego 2030, który stanowi załącznik nr 1 do uchwały Nr 318/XXX/16 Sejmiku Województwa Pomorskiego z dnia 29 grudnia 2016 r. są zapisane zasady kształtowania polityki przestrzennej zagospodarowania województwa tj.:

- **zasada racjonalności ekonomicznej** - oznacza, że w ramach prowadzenia polityki przestrzennej uwzględniana jest ocena korzyści i strat społecznych, gospodarczych, środowiskowych i przestrzennych w długim okresie czasu;
- **zasada oszczędnego i efektywnego gospodarowania przestrzenią** - oznacza intensyfikację procesów urbanizacyjnych na obszarach już zagospodarowanych, tak aby minimalizować ekspansję zabudowy na nowe tereny;
- **zasada minimalizowania energochłonności struktur** - polegająca na kształtowaniu racjonalnych - z punktu widzenia transportu i konsumpcji energii - struktur przestrzennych;
- **zasada przeczności ekologicznej** - oznacza, stosowanie wszelkich możliwych środków zapobiegawczych w sytuacjach, gdy nie jest w pełni rozpoznany negatywny wpływ sposobu zagospodarowania na środowisko;

- **zasada kompensacji ekologicznej** - polega na takim zarządzaniu przestrzenią, aby zachować zasoby biologiczne i równowagę przyrodniczą oraz wyrównywać szkody w środowisku wynikające z rozwoju przestrzennego, wzrostu poziomu urbanizacji i inwestycji niezbędnych ze względów społeczno-gospodarczych, a pozbawionych alternatywy neutralnej przyrodniczo;
- **zasada zintegrowanej ochrony** - polega na integralnej ochronie wartości przyrodniczych, kulturowych i krajobrazu dla utrzymania równowagi środowiska i poprawy warunków i jakości życia;
- **zasada spójności terytorialnej** - polega na kształtowaniu przestrzeni w oparciu o rozwój unikatowego potencjału poszczególnych terytoriów dla osiągnięcia celów rozwojowych, w tym spójności wewnętrznej dzięki zintegrowanemu zarządzaniu rozwojem;
- **zasada redukcji napięć i konfliktów** - polega na takim kształtowaniu przestrzeni, aby minimalizować negatywne skutki ekologiczne, społeczne, gospodarcze oraz estetyczne zagospodarowania przestrzennego na styku obszarów o różnych funkcjach i sposobach zagospodarowania, przez przyjmowanie rozwiązań najmniej kolizyjnych;
- **zasada udziału społeczeństwa w planowaniu przestrzennym** - polega na włączaniu społeczności regionalnej i lokalnych w proces kształtowania przestrzeni.

Powyższe zasady stanowią podstawę kryteriów oceny trafności i zasadności proponowanych i podejmowanych działań mających wpływ na zmiany w zagospodarowaniu przestrzennym województwa.

Rekomendacje w zakresie kształtowania i prowadzenia polityki przestrzennej w gminie Kaliska dla poszczególnych stref:

- **Strefa społeczno – gospodarcza:**
 - Uwzględnić możliwość powstawania i rozbudowy różnorodnych miejsc spotkań towarzyskich na całym obszarze gminy.
 - Wyklucza się zabudowę na obszarach leśnych i zakwalifikowanych do zalesień oraz obszarach pradolinnych, podmokłych, o niskiej nośności oraz terenach występowania inwersji klimatycznych.
 - Należy upowszechnić rozwój obszarów rekreacji weekendowej i pobytovej oraz rozwój budownictwa letniskowego na atrakcyjnych turystycznie obszarach gminy.
 - Na obszarze gminy w uzasadnionych przypadkach dopuszcza się zabudowę kubaturową, po opracowaniu analizy funkcjonalno-przestrzennej, analiz oddziaływania na środowisko przyrodnicze i kulturowe, z uwzględnieniem uzbrojenia terenu.
 - Należy tworzyć organizacyjne i programowe podstawy dla rozwoju usług działalności gospodarczej w gminie.
 - Należy sukcesywnie wdrażać opracowywanie miejscowych planów zagospodarowania przestrzennego w celu poprawy ładu przestrzennego gminy.
 - Należy wdrażać procedury przygotowania obszarów stanowiących potencjalną ofertę gminy dla pozyskania inwestorów realizujących oczekiwane i niezbędne dla rozwoju gminy inwestycyjne przedsięwzięcia.
 - Należy zachować tereny otwarte wyłączane z zabudowy kubaturowej.

▪ **Strefa infrastrukturalna:**

- Należy modernizować i rozbudowywać układ komunikacji drogowej w celu zwiększenia dostępności wewnętrznej i zewnętrznej gminy.
- Należy modernizować i rozbudowywać sieć ścieżek rowerowych zlokalizowanych na obrzeżach komunikacyjnych gminy oraz ścieżek rowerowych o charakterze rekreacyjnym łączących atrakcyjne obszary gminy i jej otoczenia.
- Inwestycje w zakresie sieci transportowej powinny uwzględniać zasadę zrównoważonej mobilności poprzez poszanowanie terenów cennych środowiskowo.
- Należy rozszerzać poziom zaopatrzenia gminy w energię pochodzącą z odnawialnych źródeł.
- Należy rozbudowywać i modernizować sieć telekomunikacyjną gminy.
- Należy realizować program stosowania indywidualnych, bezobsługowych, biologicznych systemów oczyszczania ścieków.
- Należy rozwijać infrastrukturę turystyczną przy zapewnieniu ochrony zasobów przyrodniczych, krajobrazowych i tożsamości kulturowej.

▪ **Strefa przestrzenna:**

- Należy upowszechniać zieloną infrastrukturę jako rozwiązanie wpływające na ograniczenie presji na środowisko oraz polepszenie ekologicznych warunków życia.
- Należy podejmować działania minimalizujące wpływ człowieka na tereny cenne przyrodniczo. Dopuszczalne powinny być jedynie inwestycje z zakresu infrastruktury turystycznej pod warunkiem braku ich ingerencji w środowisko przyrodnicze.
- Należy zachować obszary leśne, zieleń śródpolną, naturalne ciek i wód powierzchniowych, jako naturalne elementy środowiska m.in. w celu ochrony gatunkowej zwierząt.
- Zakazuje się odprowadzania nieoczyszczonych ścieków do wód powierzchniowych.
- Należy ustalać w miejscowych planach zagospodarowania przestrzennego i decyzjach administracyjnych warunki ochrony wód przed zanieczyszczeniem przez budowę szczelnych zbiorników bezodpływowych, budowę przydomowych biologicznych oczyszczalni ścieków lub przez ustanowienie obowiązku przyłączenia obiektów do zbiorczych systemów oczyszczania ścieków.
- Zakazuje się przeznaczania terenów leśnych na inne cele z wyjątkiem realizacji inwestycji celu publicznego.
- W pracach planistycznych należy uwzględniać zasady i warunki ochrony zasobów środowiska przyrodniczego gminy Kaliska.
- Należy utrzymać i chronić pomniki przyrody i uwzględniać je w miejscowych planach zagospodarowania przestrzennego oraz na etapie wydawania decyzji o warunkach zabudowy i zagospodarowania terenu.

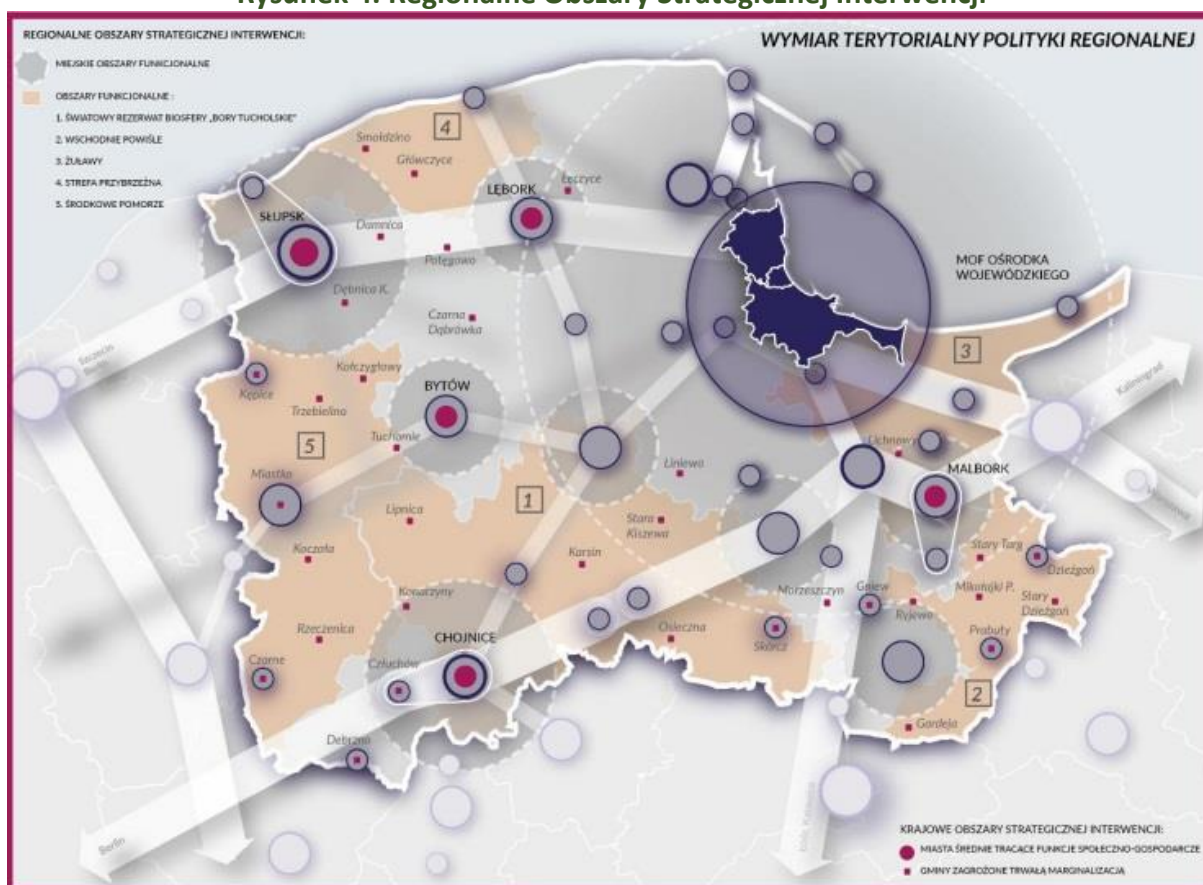
10. OBSZARY STRATEGICZNEJ INTERWENCJI OKREŚLONE W STRATEGII ROZWOJU WOJEWÓDZTWA WRAZ Z ZAKRESEM PLANOWANYCH DZIAŁAŃ

Obszar strategicznej interwencji (OSI) to zgodnie z Ustawą o zasadach prowadzenia polityki rozwoju) „określony w strategii rozwoju obszar o zidentyfikowanych lub potencjalnych powiązaniach funkcjonalnych, lub o szczególnych warunkach społecznych, gospodarczych czy przestrzennych, decydujących o występowaniu barier rozwoju lub trwałych, możliwych do aktywowania, potencjałów rozwojowych, do którego jest kierowana interwencja publiczna łącząca inwestycje, w szczególności gospodarcze, infrastrukturalne albo w zasoby ludzkie, finansowane z różnych źródeł, czy też rozwiązania regulacyjne”.

OSI są obszarami w sensie geograficznym, czyli powinny mieć swoją lokalizację. Można wyróżnić OSI na poziomie krajowym, regionalnym i lokalnym.

W Krajowej Strategii Rozwoju Regionalnego 2030 wyodrębniono cztery Obszary Strategicznej Interwencji tj.: obszary zagrożone trwałą marginalizacją, miasta średnie tracące funkcje społeczno-gospodarcze, wschodnia Polska i województwo śląskie. Większość gmin określonych jako obszary zagrożone trwałą marginalizacją wpisuje się w obszary funkcjonalne lub ich części. Należą do nich gminy wiejskie i miejsko-wiejskie. Wedle obowiązującej wersji załącznika do Krajowej Strategii Rozwoju Regionalnego gmina Kaliska nie została zakwalifikowana do obszarów zagrożonych trwałą marginalizacją.

Rysunek 4. Regionalne Obszary Strategicznej Interwencji



Źródło: Strategia Województwa Pomorskiego 2030

W Strategii rozwoju województwa pomorskiego zapisano, że „Wymiar terytorialny SRWP 2030 wyraża potrzebę zróżnicowania zakresu interwencji publicznej w przestrzeni całego regionu, ale też zintegrowanie jej różnych wątków tematycznych wobec wyraźnie

wyodrębniających się obszarów funkcjonalnych. Wyodrębnienie poszczególnych składowych struktury funkcjonalno-przestrzennej, w tym OSI krajowych i regionalnych służyć ma skierowaniu wsparcia przede wszystkim na te tereny województwa, które tego najbardziej potrzebują w danym zakresie tematycznym” (s. 121).

Zgodnie z Planem Zagospodarowania Przestrzennego Województwa Pomorskiego 2030 modelową strukturą funkcjonalno-przestrzenną regionu tworzą:

1) regionalny system obszarów chronionych i powiązań ekologicznych, na który składają się prawne formy ochrony przyrody oraz korytarze ekologiczne o znaczeniu ponadregionalnym, regionalnym i subregionalnym, pozwalające zapewnić odpowiednie warunki dla zachowania i odtwarzania bioróżnorodności,

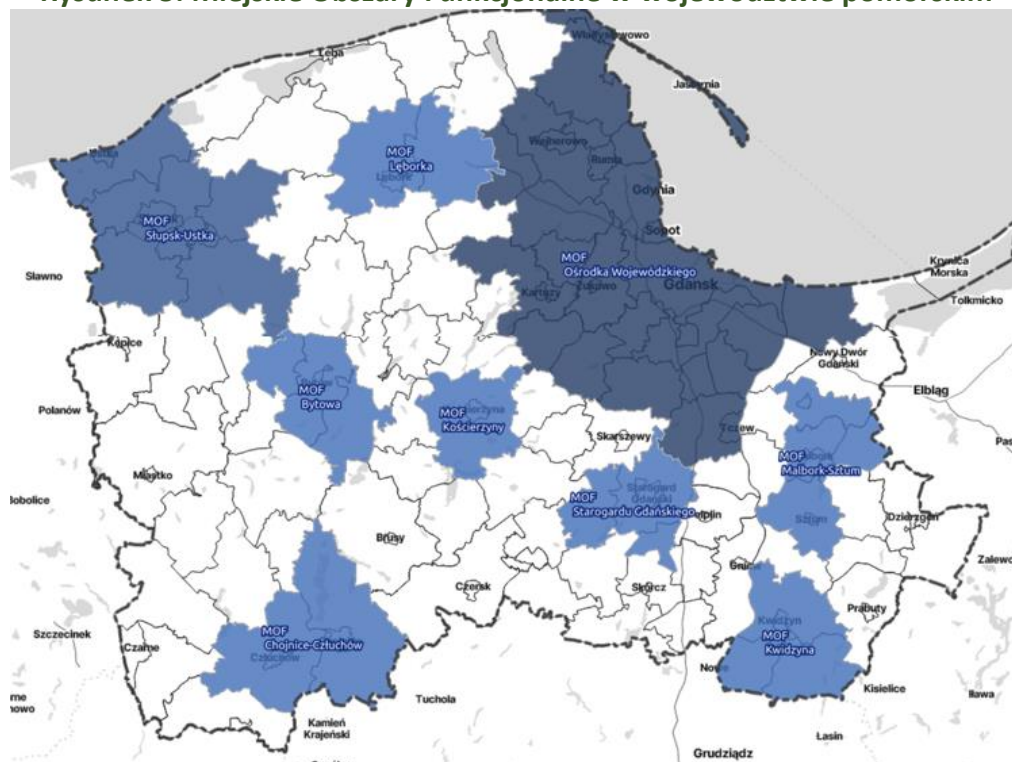
Wśród wymienionego obszaru znaczna część obszaru gminy Kaliska jest objęta następującymi formami ochrony przyrody: obszar Natura 2000 Borów Tucholskich oraz Obszar Chronionego Krajobrazu Borów Tucholskich.

Kluczowe interwencje wskazane w SRWP 2023 dla ww. obszaru obejmuje m.in. takie działania jak:

- ochronę i poprawę stanu zasobów przyrodniczo-krajobrazowych oraz różnorodności biologicznej, a także rozwój terenów zieleni,
- poprawę jakości, kompleksowości i dostępności oferty czasu wolnego,
- rozwój współpracy wszystkich interesariuszy w oparciu o modele zarządzania ruchem turystycznym.

2) zhierarchizowana policentryczna sieć ośrodków osadniczych (miejskich), w tym ich obszarów funkcjonalnych (miejskich wraz z obszarami wiejskimi w strefach bezpośredniego oddziaływania miast),

Rysunek 5. Miejskie Obszary Funkcjonalne w województwie pomorskim



Źródło strona internetowa: <https://mapy.pbpr.pomorskie.pl/>

3) ponadregionalne pasma rozwojowe, których potencjał związany jest w szczególności z przebiegiem infrastruktury sieci TEN-T i TEN-E, w których rozwój zachodzić będzie węzłowo, w tym:

(...)

c) południowe pasmo rozwojowe, związane z przebiegiem infrastruktury korytarza infrastrukturalnego południowego i obejmujące: drogę nr 22 (Elbląg-Malbork-Tczew-Starogard Gdański- Chojnice-Człuchów-Wałcz) i linii kolejowej nr 204 (Elbląg-Malbork), nr 203 (Tczew-Chojnice) oraz nr 210 (Chojnice-Człuchów-Szczecinek), będące obszarem rozwoju aktywności gospodarczej związanej obecnie z przetwórstwem rolno-spożywczym oraz przemysłem drzewno-meblarskim;

System ten obejmuje zlokalizowane na terenie gminy Kaliska część drogi krajowej nr 22 oraz linię kolejową nr 203.

Strategia Rozwoju Województwa Pomorskiego 2030 przewiduje szereg kluczowych interwencji skierowanych na ponadregionalne pasma rozwojowe, m.in.:

- rozwój efektywnych, energooszczędnych oraz inteligentnych systemów zarządzania, dystrybucji, magazynowania i przesyłu energii,
- rozwój sieci dróg,
- poprawę bezpieczeństwa ruchu drogowego,
- rozwój infrastruktury transportu zbiorowego.

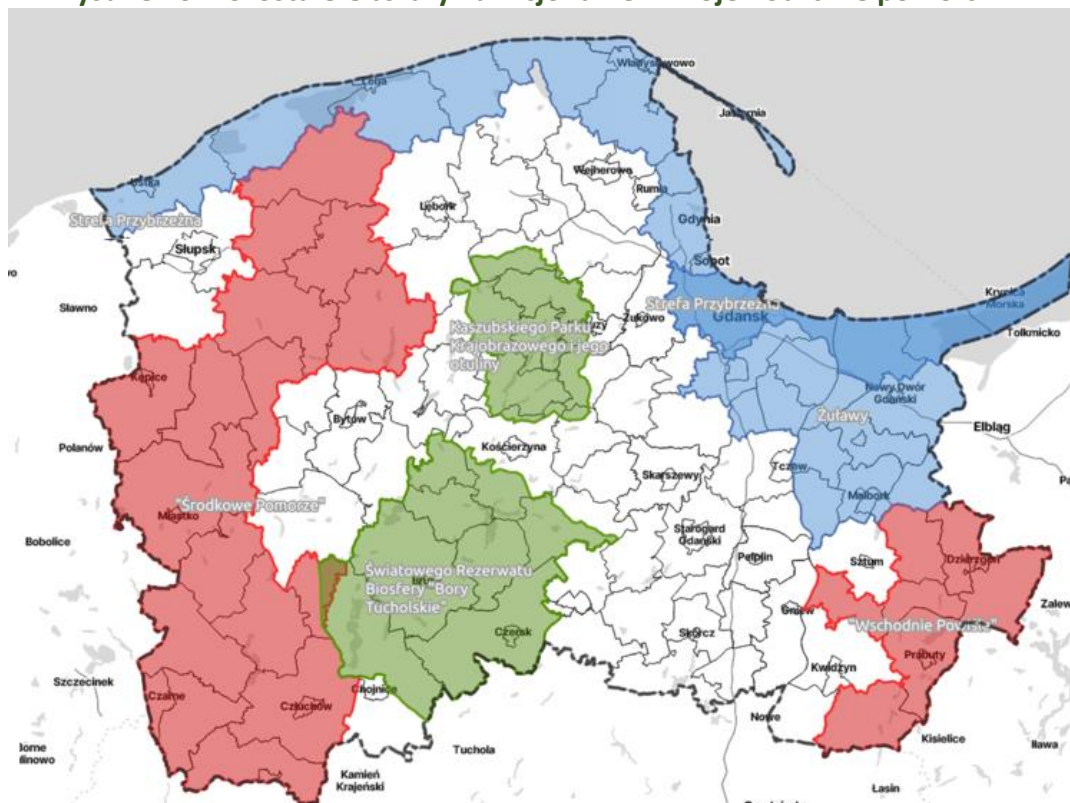
4) strefy wielofunkcyjne – przede wszystkim obejmujące obszary wiejskie i małe miasta, które z uwagi na specyfikę położenia geograficznego oraz relacje funkcjonalno-przestrzenne są obszarami funkcjonalnymi o zróżnicowanych uwarunkowaniach rozwojowych, odmiennych potencjałach i specyficznych barierach; należą do nich obszary:

(...)

b) o szczególnych walorach przyrodniczo-kulturowych i krajobrazowych: Światowy Rezerwat Biosfery Bory Tucholskie, Kaszubski Park Krajobrazowy wraz z otuliną Kółko Raduńskie,”

Gmina Kaliska znajduje się w sąsiedztwie: obszaru funkcjonalnego o szczególnych walorach przyrodniczo-kulturowych i krajobrazowych związanego ze Światowym Rezerwatem Biosfery Bory Tucholskie.

Rysunek 6. Pozostałe Obszary Funkcjonalne w województwie pomorskim



Źródło strona internetowa: <https://mapy.pbpr.pomorskie.pl/>

Kluczowe interwencje wskazane w SRWP 2023 dla ww. obszaru obejmuje m.in. takie działania jak:

- ochronę i poprawę stanu zasobów przyrodniczo-krajobrazowych oraz różnorodności biologicznej, a także rozwój terenów zieleni,
- zapobieganie powstawaniu odpadów, ponowne użycie oraz maksymalizacja skali recyklingu odpadów,
- redukcję presji działalności gospodarczej i sieci osadniczej na środowisko,
- rozwój edukacji regionalnej i etnicznej.

Kluczowe interwencje wobec wszystkich wymienionych stref zostały szczegółowo określone w rozdziale VIII. Wymiar Terytorialny Strategii. Strategii Rozwoju Województwa Pomorskiego 2030 r. (str. 115-121).

11. OBSZARY STRATEGICZNEJ INTERWENCJI KLUCZOWE DLA GMINY WRAZ Z ZAKRESEM PLANOWANYCH DZIAŁAŃ

Wyznaczenie Obszarów Strategicznej Interwencji jest narzędziem polityki terytorialnej, co oznacza, że są to najczęściej działania uwzględniające specyfikę społeczną i gospodarczą określonego obszaru gminy. Występujące w obszarze czynniki mogą wywoływać sytuację kryzysową.

W ramach OSI gmina może zastosować różne typy działań: inwestycyjnych, organizacyjnych z różnych obszarów tematycznych oraz finansowanych z różnych źródeł, skupiając je na wyznaczonym fragmencie gminy. OSI mogą posiadać potencjał dla rozwoju gminy bądź znajdować się w sytuacji kryzysowej. Zastosowanie narzędzi ma na celu wykorzystanie

potencjałów bądź zapobieganie kryzysowi. Tereny te są wyznaczane w dokumentach krajowych (m.in. Krajowej Strategii Rozwoju Regionalnego) oraz wskazane w Strategii Rozwoju Województwa Pomorskiego 2030. Planowane kierunki działań, wymienione w strategii, są spójne i komplementarne z celami działań wskazanymi dla OSI.

Strategia Rozwoju Województwa Pomorskiego 2030 jest kluczowym dokumentem, który determinuje kształt polityki rozwoju zarówno regionu Województwa Pomorskiego, jak i jednostek samorządowych wschodzących w jego skład. Strategia Rozwoju Województwa Pomorskiego 2030 określa założenia rozwojowe, które kształtują Strategię Rozwoju Gminy Kaliska na lata 2023 - 2030. Poniżej dokonano oceny stopnia porównania kierunków rozwoju Strategii Rozwoju Gminy Kaliska na lata 2021 - 2030 z celami operacyjnymi wyznaczonymi w Strategii Rozwoju Województwa Pomorskiego 2030.

W Strategii Rozwoju Województwa Pomorskiego 2030 określono 3 główne cele strategiczne, które rozwinięto na 12 celów operacyjnych. W celu porównania założeń obu dokumentów, do celi operacyjnych Strategii Rozwoju Województwa Pomorskiego 2030 przypisano odpowiadające im kierunki działań Strategii Rozwoju Gminy Kaliska.

Tabela 10. Porównanie celów operacyjnych Strategii Województwa Pomorskiego 2030 z kierunkami działań Strategii Rozwoju Gminy Kaliska na lata 2023-2030

Cele operacyjne Strategii Rozwoju Województwa Pomorskiego 2030	Odpowiadające kierunki działań ze Strategii Rozwoju Gminy Kaliska na lata 2030-2030
Bezpieczeństwo środowiskowe	<ul style="list-style-type: none"> ○ Rozwijanie zieleni i zadrzewień na terenach zabudowanych. ○ Ograniczanie zanieczyszczania powietrza oraz rozwój energooszczędnych systemów grzewczych i oświetleniowych (programy). ○ Ograniczanie zanieczyszczenia gleby i wody oraz ochrona zasobów wody poprzez ich retencję. ○ Budowa systemu monitoringu w celu utrzymania czystości środowiska przyrodniczego. ○ Rozbudowa i utrzymanie sprawnego systemu gospodarowania odpadami stałymi. ○ Podnoszenie świadomości mieszkańców w zakresie ochrony środowiska naturalnego.
Bezpieczeństwo energetyczne	<ul style="list-style-type: none"> ○ Modernizacja i rozwój systemów zaopatrywania w energię elektryczną, ciepło i gaz. ○ Ograniczanie zanieczyszczania powietrza oraz rozwój energooszczędnych systemów grzewczych i oświetleniowych (programy). ○ Podnoszenie świadomości mieszkańców w zakresie ochrony środowiska naturalnego.

Bezpieczeństwo zdrowotne	○ Rozwijanie opieki i profilaktyki zdrowotnej.
	○ Rozwijanie systemu wsparcia rodziny oraz seniorów.
Bezpieczeństwo cyfrowe	○ Rozwijanie telekomunikacji i teleinformatyki.
	○ Budowa infrastruktury technicznej i urządzeń zwiększających bezpieczeństwo.
	○ Rozwijanie systemu współpracy pomiędzy mieszkańcami, a instytucjami odpowiedzialnymi za bezpieczeństwo.
Fundamenty edukacji	○ Funkcjonowanie systemu wychowawczo-edukacyjnego kształtującego postawy osobistej odpowiedzialności za jakość życia własnego i życia gminy.
	○ Kształtowanie postaw solidarności społecznej.
	○ Upowszechnienie obyczajów historii i herbów gminy, miejscowości sołeckich i Kociewia oraz lasami Borów Tucholskich.
	○ Szeroka i efektywna oferta zajęć pozalekcyjnych, edukacyjnych, sportowych i kulturalnych.
Wrażliwość społeczna	○ Likwidowanie barier architektonicznych w budynkach użyteczności publicznej.
	○ Wspieranie powstania i funkcjonowania stowarzyszeń, klubów oraz grup nieformalnych.
	○ Funkcjonowanie systemu wychowawczo-edukacyjnego kształtującego postawy osobistej odpowiedzialności za jakość życia własnego i życia gminy.
Kapitał społeczny	○ Wspieranie rozbudowy różnorodnych miejsc spotkań integracyjnych.
	○ Stworzenie warunków do podnoszenia poziomu wykształcenia, nabywania umiejętności zawodowych i rozwijania postaw przedsiębiorczych.
	○ Tworzenie marki lokalnych produktów.
	○ Budowanie i rozwijanie relacji między mieszkańcami.
	○ Kształtowanie postaw solidarności społecznej.
Mobilność	○ Rozbudowa i modernizacja dróg, ulic oraz infrastruktury towarzyszącej.
	○ Współpraca z operatorami transportowymi w zakresie zwiększenia dostępności do komunikacji zbiorowej.
Pozycja konkurencyjna	○ Wsparcie instytucjonalne dla działających firm.
	○ Stworzenie w samorządzie gminy systemu zachęt i preferencji dla powstawania nowych i rozwijania istniejących podmiotów gospodarczych.

	<ul style="list-style-type: none"> ○ Promowanie terenów inwestycyjnych w gminie i pozyskiwanie inwestorów
Rynek pracy	<ul style="list-style-type: none"> ○ Wspieranie rozwoju agroturystyki i innych alternatywnych źródeł dochodu w rolnictwie.
	<ul style="list-style-type: none"> ○ Tworzenie organizacji wspierających rozwój lokalnej przedsiębiorczości.
	<ul style="list-style-type: none"> ○ Współpraca z organizacjami, instytucjami (ponadgminnymi) dla rozwoju przedsiębiorczości.
Oferta turystyczna i czasu wolnego	<ul style="list-style-type: none"> ○ Szeroka i efektywna oferta zajęć pozalekcyjnych, edukacyjnych, sportowych i kulturalnych.
	<ul style="list-style-type: none"> ○ Animacja życia społecznego w sołectwach - rozwijanie integrujących form spędzania wolnego czasu.
	<ul style="list-style-type: none"> ○ Kreowanie wizerunku gminy poprzez organizację cyklicznych imprez kulturalno-rekreacyjnych, okolicznościowych, kół i warsztatów zainteresowań.
	<ul style="list-style-type: none"> ○ Tworzenie programów aktywnego funkcjonowania obiektów użyteczności publicznej.
	<ul style="list-style-type: none"> ○ Promowanie wizerunku gminy i jej różnorodnej oferty.
	<ul style="list-style-type: none"> ○ Stworzenie koncepcji promocji gminy.
Integracja z globalnym systemem transportowym	<ul style="list-style-type: none"> ○ Rozbudowa i modernizacja dróg, ulic oraz infrastruktury towarzyszącej.
	<ul style="list-style-type: none"> ○ Współpraca z operatorami transportowymi w zakresie zwiększenia dostępności do komunikacji zbiorowej.
	<ul style="list-style-type: none"> ○ Modernizacja i rozwój systemów zaopatrywania w energię elektryczną, ciepło i gaz.

12. SYSTEM REALIZACJI STRATEGII - MONITOROWANIE STRATEGII ROZWOJU GMINY

Ważnym elementem wdrażania strategii rozwoju gminy jest określenie sposobów kontroli i monitorowania realizacji poszczególnych celów strategicznych, jak również dostarczania zobiektywizowanych informacji o przebiegu całego procesu wdrażania strategii i jego oddziaływania na ogólny rozwój gminy. Monitorowanie realizacji poszczególnych działań i projektów realizacyjnych należy dokonywać poprzez kontrolowanie przyjętych harmonogramów oraz planów finansowych.

Ocenę oddziaływania realizacji strategii na ogólny rozwój gminy można dokonywać w oparciu o „Wskaźniki monitorowania Strategii”.

Za monitoring procesu wdrażania odpowiedzialność ponosi Urząd Gminy Kaliska wraz z wyznaczonym do tego pracownikiem. Urząd Gminy do 31 maja każdego roku będzie gromadził i przetwarzał dane związane z postępowaniem wdrażania strategii. Zbierane podczas corocznego monitorowania informacje stanowiąc będą bazę do ewentualnej weryfikacji i aktualizacji Strategii Rozwoju Gminy.

13. RAMY FINANSOWE I ŹRÓDŁA FINANSOWANIA

Realizacja działań zaplanowanych w Strategii Rozwoju Gminy Kaliska do roku 2030 musi być poparta możliwością ich sfinansowania. Podstawowym źródłem środków są dochody samorządu, w które wchodzi zarówno dochody własne jak i dotacje celowe z budżetu Państwa czy subwencje ogólne.

Gmina Kaliska będzie mogła się ubiegać o dofinansowanie do projektów zewnętrznych między innymi w ramach:

- Funduszy Europejskich dla Pomorza 2021-2027 (FEP),
- Funduszy Europejskich na Rozwój Cyfrowy (FERC),
- Funduszy Europejskich dla Nowoczesnej Gospodarki (FENG),
- Funduszy Europejskich na Infrastrukturę, Klimat, Środowisko (FEnIKS),
- Funduszy Europejskich dla Rozwoju Społecznego 2021-2027 (FERS).

Nie jest to zamknięty katalog źródeł finansowania. Gmina na bieżąco monitorować będzie fundusze zewnętrzne i w przypadku pojawienia się nowych możliwości będzie starać się o ich pozyskanie.

WYKONAWCA:
Wójt Gminy Kaliska
Urząd Gminy Kaliska,
83-260 Kaliska, ul. Nowowiejska 2
tel. 58/ 58 89 201, fax 58 89 206,
www.kaliska.pl; e-mail: sekretariat@kaliska.pl