



MYŚL O PRZYSZŁOŚCI!

Segreguj odpady!



Rzeczpospolita
Polska



URZĄD MARSZAŁKOWSKI
WOJEWÓDZTWA POMORSKIEGO

Unia Europejska
Europejski Fundusz
Rozwoju Regionalnego



Projekt „Budowa Punktu Selektywnej Zbiórki Odpadów Komunalnych w miejscowości Kaliska” zrealizowano w ramach Regionalnego Programu Operacyjnego Województwa Pomorskiego na lata 2014-2020, Osi Priorytetowej 11 Środowisko, Działania 11.2 Gospodarka odpadami, współfinansowanego z Europejskiego Funduszu Rozwoju Regionalnego

Punkt Selektywnej Zbiórki Odpadów Komunalnych (PSZOK) ul. Przemysłowa 40 w Kaliskach

Godziny funkcjonowania:

Poniedziałek- czwartek oraz każda pierwsza sobota miesiąca od godz. 8-14

PODSTAWOWE FUNKCJE, JAKIE PEŁNI PSZOK:

- zbieranie przedmiotów nadających się do ponownego użycia,
- prowadzenie niewielkich napraw dla przedmiotów (odpadów wielkogabarytowych) w celu przygotowania ich do ponownego użycia,
- zbieranie i magazynowanie przedmiotów dostarczanych przez mieszkańców, które nadają się do ponownego wykorzystania przez inne osoby, co ma na celu zminimalizowanie ilości powstających odpadów przekazywanych do unieszkodliwiania poprzez składowanie.

PODSTAWOWE GRUPY ODPADÓW PRZYJMOWANYCH W PSZOK:

- przeterminowane leki i chemikalia pochodzące z nieruchomości zamieszkałych,
- zużyty sprzęt elektryczny i elektroniczny,
- odpady budowlane i rozbiórkowe stanowiące odpady komunalne (pochodzące z drobnych remontów),
- zużyte baterie i akumulatory,
- zużyte żarówki i świetlówki,
- zużyte opony,
- szkło i odpady opakowaniowe ze szkła,
- papier i tektura (makulatura),
- tworzywa sztuczne,
- opakowania wielomateriałowe,
- drewno, w tym opakowaniowe,
- meble i inne odpady wielkogabarytowe,
- odpady tekstylne (zużyte ubrania),
- odpady zielone pochodzące z ogródków przydomowych i roślin domowych.

Aby potwierdzić, że dostarczone odpady to odpady komunalne pochodzą z terenu gminy Kaliska, konieczne będzie okazanie pracownikowi PSZOK dokumentu tożsamości oraz wypełnienie właściwego oświadczenia. Pracownik PSZOK sprawdzi zgodność dostarczonych odpadów z Regulaminem PSZOK oraz określi kod i masę odpadów. Pamiętaj, że odpady niebezpieczne (np. farby, kleje, itp.) wymagające opakowania powinny znajdować się w szczelnych (niecieknących) i nieuszkodzonych opakowaniach oraz posiadać oryginalną informację (etykietę)!

ODPADY BUDOWLANE I ROZBIÓRKOWE Z DOMOWYCH REMONTÓW NALEŻY DOSTARCZYĆ WEDŁUG NASTĘPUJĄCEGO PODZIAŁU:

- beton i gruz betonowy,
- gruz ceglany,
- odpady ceramiczne i elementy wyposażenia np. sanitarne, armatura itp.,
- drewno np. ościeżnice, drzwi, ramy okienne, parkiety, boazerie itp.,
- szkło np. szyby okienne, lustra, luksfery itp.,
- tworzywa sztuczne np. płytki PCV, instalacje PCV, panele ściienne, stolarka otworowa itp.,
- odpadowa papa pochodząca z demontażu.

PRACOWNIK PSZOK MA PRAWO ODMÓWIĆ ODBIORU ODPADÓW:

- jeżeli pochodzą one z innego źródła, niż gospodarstwo domowe,
- jeżeli poszczególne ich rodzaje są zmieszane,
- gdy są zanieczyszczone w takim stopniu, że nie jest możliwe ich sklasyfikowanie,
- gdy odpady budowlane nie są posegregowane (patrz wyżej),
- gdy odpady budowlane i rozbiórkowe zawierają azbest, smołę lub styropian budowlany,
- nieprawidłowo zabezpieczonych oraz w opakowaniach ciekących oraz nieoznaczonych,
- jeżeli są to części samochodowe oraz zużyte opony z pojazdów ciężarowych i maszyn rolniczych,
- zmieszanych odpadów komunalnych,
- odpadków warzyw i owoców przetworzonych (np. ugotowanych),
- jeżeli ich przyjęcie byłoby sprzeczne z prawem lub zagrażałoby zdrowiu i życiu ludzi.



PSZOK przyjmuje wyłącznie odpady posegregowane oraz wyłącznie od mieszkańców gminy Kaliska, w ramach wnoszonej do gminy opłaty za gospodarowanie odpadami komunalnymi. Nie wnosi się więc dodatkowych opłat za odbiór odpadów. Musisz je jedynie dostarczyć lub dowieźć do PSZOK na własny koszt. W przypadku trzech grup odpadów obowiązują jednak następujące ograniczenia ilościowe:

- zużyte opony (opony z rowerów, taczek, wózków, motorowerów i motocykli oraz pojazdów osobowych, dostawczych o całkowitej masie do 3,5 tony, które nie są wykorzystywane do prowadzenia działalności gospodarczej) są przyjmowane wyłącznie z gospodarstw domowych w ilości do 4 szt. w ciągu roku kalendarzowego z jednego gospodarstwa domowego;
- odpady budowlane i rozbiórkowe (z wyłączeniem papy) przyjmowane są nieopłatnie w ilości nie większej niż 500 kg w roku kalendarzowym z jednego gospodarstwa domowego;
- odpadowa papa porzbiórkowa przyjmowana jest w ilości do 500 kg w roku kalendarzowym z jednego gospodarstwa domowego.

**Do PSZOK można przekazać nieopłatnie zbędne w gospodarstwach domowych meble i wyposażenie, sprzęt sportowy, wózki dziecięce oraz inne przedmioty nadające się do ponownego użycia.
PSZOK prowadzi punkt napraw i ponownego użycia tych przedmiotów.**

Wszelkich informacji na temat funkcjonowania PSZOK można zasięgnąć w Urzędzie Gminy Kaliska, tel. 58 5889201 wew. 555, lub u pracownika PSZOK tel. 58 5889201 wew. 557 w dniach i godzinach jego funkcjonowania.

Wykaz odpadów przyjmowanych przez PSZOK Kaliska:

Fracja	Rodzaj odpadu	Przyjmujemy w PSZOK	Nie przyjmujemy w PSZOK
Papier i tektura	Opakowania z papieru i tektury	Kartony, tekturę, torebki papierowe itp. gazety, czasopisma, foldery, książki i zeszyty bez okładek, papier szkolny, biurowy, koperty itp. papier pakowy i dekoracyjny, rolki papieru i gilzy papierowe	Opakowań papierowych powlekanych folią lub kalką itp. papieru i kartonu zatłuszczonego, tapet itp.
	Papier i tektura (makulatura)		
Szkło	Opakowania ze szkła	Butelki i słoiki po napojach i żywności (wstępnie oczyszczonych bez zawartości i nakrętek)	Szkła żaroodpornego, ceramiki, zniczy szklanych z zawartością wosku, reflektorów, itp. szyb okiennych, drzwiowych itp. szyb zbrojonych, szyb klejonych, samochodowych, laminowanych itp.
	Szkło		
Tworzywa sztuczne	Opakowania z tworzyw sztucznych	Siatki, torebki, worki foliowe, butelki typu PET, opakowania po środkach czystości i kosmetykach, kubeczki po lodach, margarynach, jogurtach itp. Folia i styropian opakowaniowy, plastikowe zakrętki, miski, wianienki, wiaderka, doniczki, plastikowe duże zabawki, meble ogrodowe itp. Plastikowe krzesła i stoliki	Styropianu pobudowlanego, folii poprodukcyjnej i z gospodarstw rolnych, wenflonów, strzykawek i innych art. medycznych, opakowań z zawartością itp., wiaderk z zawartością, doniczek plastikowych z zawartością ziemi, zderzaków, kołpaków, plastików samochodowych itp.
	Tworzywa sztuczne		

Wykaz odpadów przyjmowanych przez PSZOK Kaliska:

Frakcja	Rodzaj odpadu	Przyjmujemy w PSZOK	Nie przyjmujemy w PSZOK
Drewno	Opakowania z drewna	Opakowania drewniane i ze sklejki drewnianej, skrzynki itp.	Palet drewnianych, skrzynek i opakowań drewnianych zawierających substancje niebezpieczne i zabrudzonych i zaolejonych, płyt wiórowych i MDF itp.
	Drewno inne niż wymienione w kodzie 20 01 37		
Opakowania wielomateriałowe	Opakowania wielomateriałowe	Kartoniki Tetra Pak itp. – opakowania po sokach, mleku, zupach itp.	Opakowań wielomateriałowych z zawartością itp.
Odzież i tekstylia	Opakowania z tekstyliów	Opakowania z tekstyliów, zużyta odzież i tekstylia	Odzieży i opakowań tekstylnych zabrudzonych, przemoczonych lub zaolejonych
	Odzież		
	Tekstylia		
Odpady biodegradowalne	Odpady ulegające biodegradacji (w tym odpady zielone z pielęgnacji ogrodów itp.)	Obierki, surowe części warzyw i owoców (kapusty, kalafiora itp.), skorupki jaj, łupiny orzechów, trawę, liście, gałęzie rozdrobnione lub pocięte na długości do 1 mb, kwiaty itp.	Kości, ości, mięsa, oleju jadalnego, płynnych odpadów kuchennych, odchodów zwierząt, popiołu, ziemi i kamieni, płyt wiórowych i MDF, drewna impregnowanego itp. odpadków warzyw i owoców przetworzonych (np. ugotowanych)

Wykaz odpadów przyjmowanych przez PSZOK Kaliska:

Frakcja	Rodzaj odpadu	Przyjmujemy w PSZOK	Nie przyjmujemy w PSZOK
Przeterminowane leki i odpady niemedyczne z gospodarstw domowych	Leki cytotoksyczne i cytostatyczne	Przeterminowane leki, odpady niekwalifikujące się do odpadów medycznych powstałe w gospodarstwie domowym w wyniku przyjmowania produktów leczniczych w formie iniekcji i prowadzenia monitoringu poziomu substancji we krwi z leczenia np. cukrzycy itp. w szczególności igły i strzykawki, paski, fiolki po insulinie, jednorazowe peny, wkłucia, zbiorniczki itp. – dostarczone w zamkniętych pojemnikach	Odpadów medycznych, strzykawek, igieł, wenflonów, opatrunków powstałych poza przypadkami uregulowanymi ustawą o utrzymaniu czystości i porządku w gminach tj. z leczenia ambulatoryjnego i szpitalnego. itp.
	Leki inne niż wymienione w 20 01 31*		
Zużyte baterie i akumulatory	Baterie i akumulatory łącznie z bateriami i akumulatorami wymienionymi w 16 06 01, 16 06 02 lub 16 06 03 oraz niesortowane baterie i akumulatory zawierające te baterie	Baterie i akumulatory	Baterii i akumulatorów zabrudzonych
	Baterie i akumulatory inne niż wymienione w 20 01 33		

Wykaz odpadów przyjmowanych przez PSZOK Kaliska:

Frakcja	Rodzaj odpadu	Przyjmujemy w PSZOK	Nie przyjmujemy w PSZOK
Zużyty sprzęt elektryczny i elektroniczny	Urządzenia zawierające freony	Lodówki, zamrażalki, chłodziarki, klimatyzatory zawierające freon itp., telewizory, laptopy, notebooki, kalkulatory, kieszonkowe, konsole do gier, monitory, komputery, odkurzacze, roboty kuchenne, telefony, zmywarki, pralki, mikrofalówki, maszyny do szycia, żelazka, grzejniki elektryczne, wentylatory elektryczne, kamery, aparaty fotograficzne, maszyny do pisania, tostery, opiekacze i inne urządzenia domowe elektryczne, kable i przewody elektryczne, zabawki elektroniczne itp.	Sprzętu zdekompletowanego
	Zużyte urządzenia elektryczne i elektroniczne inne niż wymienione w 20 01 21 i 20 01 23 zawierające niebezpieczne składniki		
	Zużyte urządzenia elektryczne i elektroniczne inne niż wymienione w 20 01 21, 20 01 23 i 21 01 35		
Świetlówki	Lampy fluorescencyjne i inne odpady zawierające rtęć	Świetlówki liniowe, żarówki, termometry rtęciowe, ciśnieniomierze itp. lampy fluorescencyjne	Rtęci w postaci płynnej
Meble i podobne odpady wielkogabarytowe	Odpady wielkogabarytowe	Meble, w tym: tapczany, fotele, pufy, krzesła, stoły, kompletne meblościanki, i zestawy meblowe, wykładziny, dywany również linoleum, materace, kołdry, poduszki itp.	Odpadów zaolejonych

Wykaz odpadów przyjmowanych przez PSZOK Kaliska:

Frakcja	Rodzaj odpadu	Przyjmujemy w PSZOK	Nie przyjmujemy w PSZOK
Zużyte opony	Zużyte opony	Opony z rowerów, wózków, taczek, motorowerów i motocykli oraz pojazdów osobowych i dostawczych o całkowitej masie do 3,5 tony, które nie są wykorzystywane do prowadzenia działalności gospodarczej	Opon z ciągników, maszyn rolniczych, samochodów ciężarowych służących do działalności gospodarczej, w tym rolniczej itp.
Odpady budowlane i rozbiórkowe pochodzące z drobnych remontów nie wymagających pozwolenia na budowę lub zgłoszenia robót budowlanych do organu administracji architektoniczno – budowlanej	Odpady betonu oraz gruz betonowy z rozbiórek i remontów	Gruz betonowy, krawężniki chodnikowe, płytki chodnikowe itp., cegły, dachówki, płytki łazienkowe, umywalki, wc kompakt, tynki, tapety, okleiny, itp. porozbiórkowa i odpadowa papa wg limitu rocznego pozostałe poza styropianem budowlanym materiały izolacyjne i tworzywa sztuczne budowlane listwy itp. płyty karton gips itp. zleżały-przeterminowany cement, gips dostarcza się w oryginalnych workach, pojemnikach - nie wysypując do gruzu	Gruzu betonowego zmieszanego z odpadami poremontowymi pobudowlanymi np. płytami karton gips, styropianem, foliami, piankami itp. gruzu w postaci masy sypkiej, tj. żwiru i piasku, gruzu ceglanego zmieszanego z odpadami poremontowymi pobudowlanymi np. płytami karton gips, styropianem, foliami, piankami itp., styropianu budowlanego i azbestu oraz smoły
	Gruz ceglany		
	Odpady innych materiałów ceramicznych i elementów wyposażenia		
	Zmieszane odpady z betonu, gruzu ceglanego, materiału ceramicznego i elementów wyposażenia		
	Usunięte tynki, tapety, okleiny		
	Drewno /budowlane/		

Wykaz odpadów przyjmowanych przez PSZOK Kaliska:

Frakcja	Rodzaj odpadu	Przyjmujemy w PSZOK	Nie przyjmujemy w PSZOK
Odpady budowlane i rozbiórkowe pochodzące z drobnych remontów nie wymagających pozwolenia na budowę lub zgłoszenia robót budowlanych do organu administracji architektoniczno – budowlanej	Szkoło <i>/budowlane/</i>	Gruz betonowy, krawężniki chodnikowe, płytki chodnikowe itp., cegły, dachówki, płytki łazienkowe, umywalki, wc kompakt, tynki, tapety, okleiny, itp. porozbiórkowa i odpadowa papa wg limitu rocznego pozostałe poza styropianem budowlanym materiały izolacyjne i tworzywa sztuczne budowlane listwy itp. płyty karton gips itp. zleżały-przeterminowany cement, gips dostarcza się w oryginalnych workach, pojemnikach - nie wysypując do gruzu	Gruzu betonowego zmieszanego z odpadami poremontowymi pobudowlanymi np. płytami karton gips, styropianem, foliami, piankami itp. gruzu w postaci masy sypkiej, tj. żwiru i piasku, gruzu ceglanego zmieszanego z odpadami poremontowymi pobudowlanymi np. płytami karton gips, styropianem, foliami, piankami itp., styropianu budowlanego i azbestu oraz smoły
	Tworzywa sztuczne <i>/budowlane/</i>		
	Odpadowa papa		
	Kable inne niż wymienione w 17 04 10		
	Materiały izolacyjne inne niż wymienione w 17 06 01 i 17 06 03 <i>/bez styropianu/</i>		
Materiały konstrukcyjne zawierające gips inne niż wym. w 170801			

Wykaz odpadów przyjmowanych przez PSZOK Kaliska:

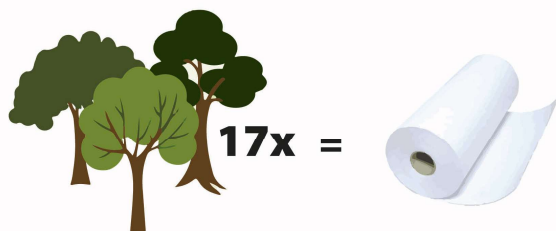
Frakcja	Rodzaj odpadu	Przyjmujemy w PSZOK	Nie przyjmujemy w PSZOK
Oleje, farby i chemikalia	Oleje i tłuszcze inne niż wymienione w 20 01 25	Puszki i pojemniki po olejach roślinnych, farbach, klejach, detergentach, środkach ochrony roślin z gospodarstw domowych, itp. przyjmowane tylko z oryginalnymi etykietami określającymi zawartość pojemnika	Pojemników i pojemników z zawartością bez oryginalnych etykiet, które określałyby zawartość pojemnika
	Farby, tusze, farby drukarskie, kleje, lepiszcze i żywice zawierające substancje niebezpieczne		
	Farby, tusze, farby drukarskie, kleje, lepiszcze i żywice inne niż wymienione w 20 01 27		
	Środki ochrony roślin (z gosp. domowych)		
	Środki ochrony roślin inne niż wymienione w 20 01 19		
Opakowania zawierające substancje niebezpieczne	Opakowania zawierające pozostałości substancji niebezpiecznych lub nimi zanieczyszczone (np. środkami ochrony roślin I i II klasy toksyczności - bardzo toksyczne i toksyczne)	Opakowania zawierające pozostałości substancji niebezpiecznych pochodzące wyłącznie ze stosowania w gospodarstwach domowych	Opakowań, których wielkość i charakterystyka wskazuje na zagospodarowanie poza gospodarstwami domowymi, pojemników bez etykiet

Wykaz odpadów przyjmowanych przez PSZOK Kaliska:

Frakcja	Rodzaj odpadu	Przyjmujemy w PSZOK	Nie przyjmujemy w PSZOK
Metale	Opakowania z metali	Opakowania metalowe, puszki aluminiowe po napojach, puszki po konserwach, metale nie opakowaniowe np. blachy, rurki, zużyte narzędzia metalowe itp. Metalowe zakrętki, korki i kapsle, opakowania po dezodorantach, garnki, drobny złom itp.	Metali niezabrudzonych substancjami niebezpiecznymi
	Metale		
Przedmioty do ponownego użycia	Meble i inne wyposażenie domu, wózki dziecięce, sprzęt sportowy, inne przedmioty i sprzęty wykorzystywane w gospodarstwie domowym	Meble i sprzęt kompletny lub nieznacznie uszkodzone zachowujące swą funkcjonalność – nadające się po drobnych naprawach do ponownego użycia	Mebli, sprzętu uszkodzonego

Każdy mieszkaniec gminy Kaliska może otrzymać – pobrać przedmioty do ponownego użycia a także niektóre rodzaje odpadów - do zagospodarowania we własnym zakresie na podstawie zapisów Regulaminu PSZOK, zamieszczonego na stronie internetowej gminy Kaliska, po wypełnieniu stosownych oświadczeń i podpisaniu dokumentu wydania.

INFORMACJE, KTÓRE ZMIENIĄ SPOSÓB MYŚLENIA



Okolo **17 drzew** - tyle potrzeba, aby wyprodukować jedną tonę papieru.



700 kg
O₂
/dobę



2500 osób

Okolo **700 kg** tlenu - tyle wynosi dobowe zapotrzebowanie **2500 osób** i tyle może wyprodukować **jeden hektar** lasu liściastego.



35 plastikowych butelek typu PET wystarczy do wyprodukowania bluzy z polaru.



Kapiący kran może spowodować, że w ciągu doby wycieknie około **36 litrów** wody, natomiast nieszczelna spłuczka w WC może spowodować wyciek około **720 litrów** wody w ciągu doby.



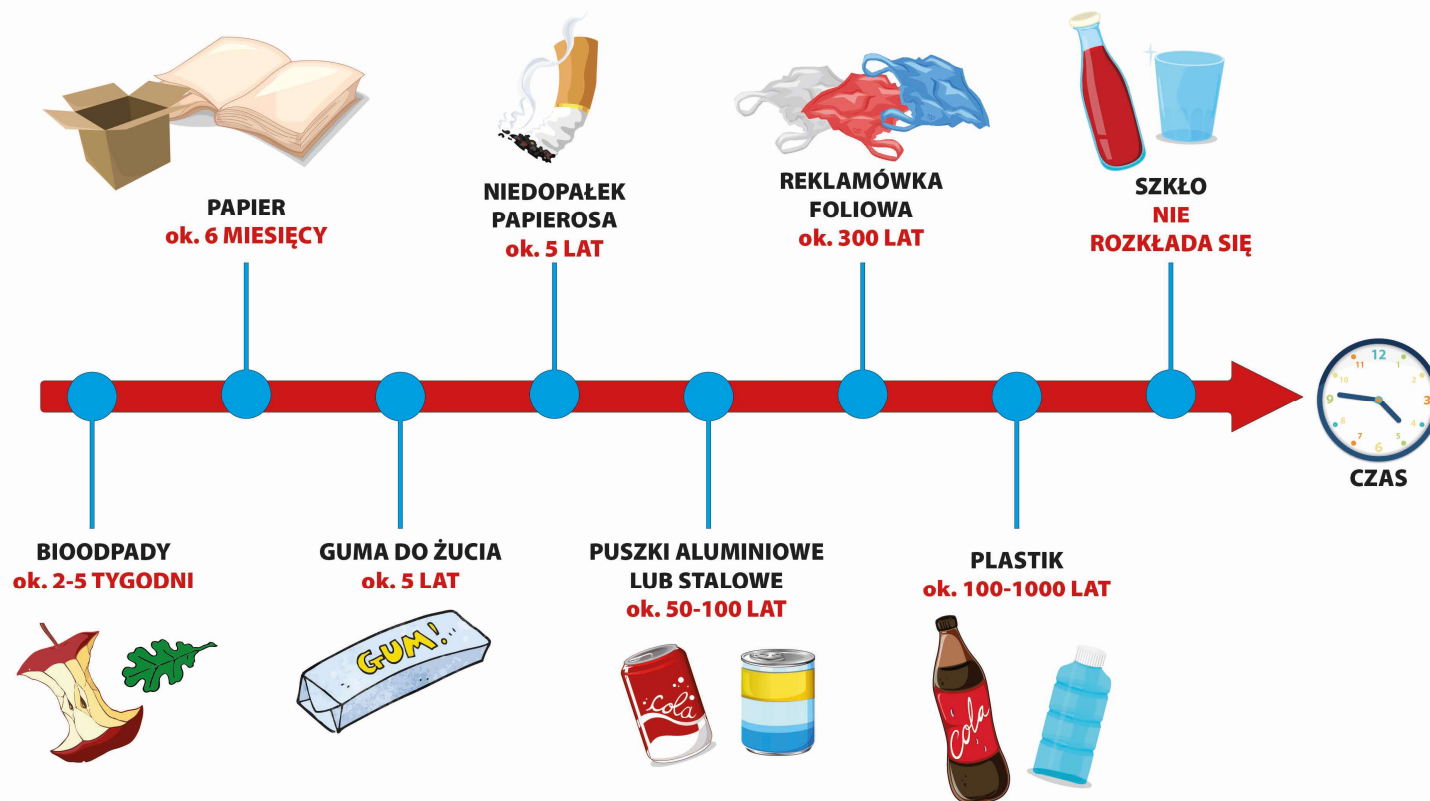
Spalanie śmieci w domowych piecach grozi chorobami układu oddechowego, a nawet nowotworami.

Jest szczególnie groźne dla dzieci i alergików.



Do tej pory aż **20%** wszystkich odpadów, czyli około **2,5 mln** ton śmieci, trafiło na nielegalne wysypiska.

CZAS ROZKŁADU ODPADÓW KOMUNALNYCH



ZOBACZ ILE CZASU POTRZEBUJĄ ODPADY ŻEBY ROZŁOŻYĆ SIĘ W ŚRODOWISKU NATURALNYM

Spalanie śmieci
to żadna oszczędność

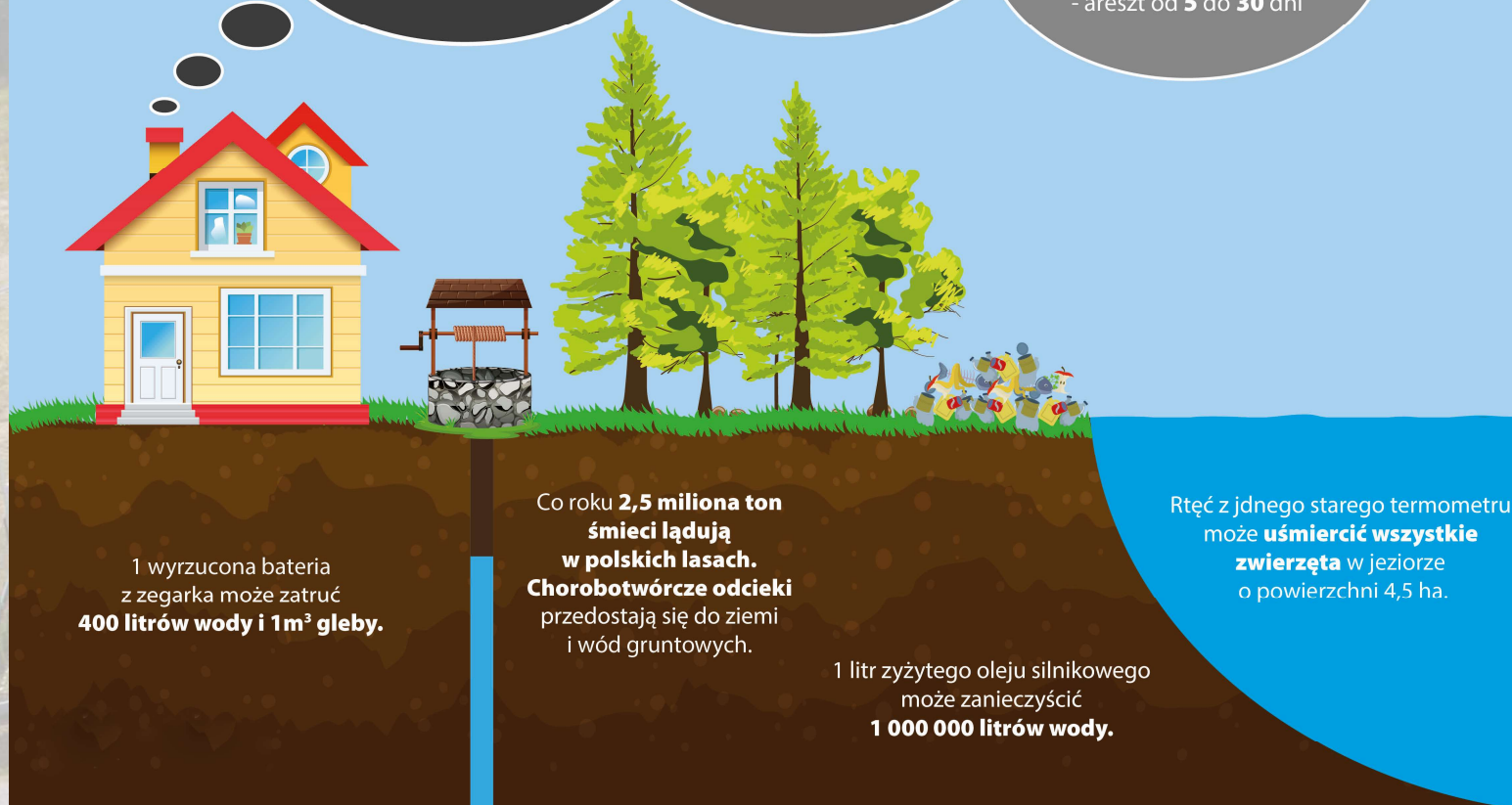
**Płacisz zdrowiem swoim
oraz swoich bliskich.**

Spalanie śmieci w piecach
zabija w Polsce
ok. **45 000** osób rocznie

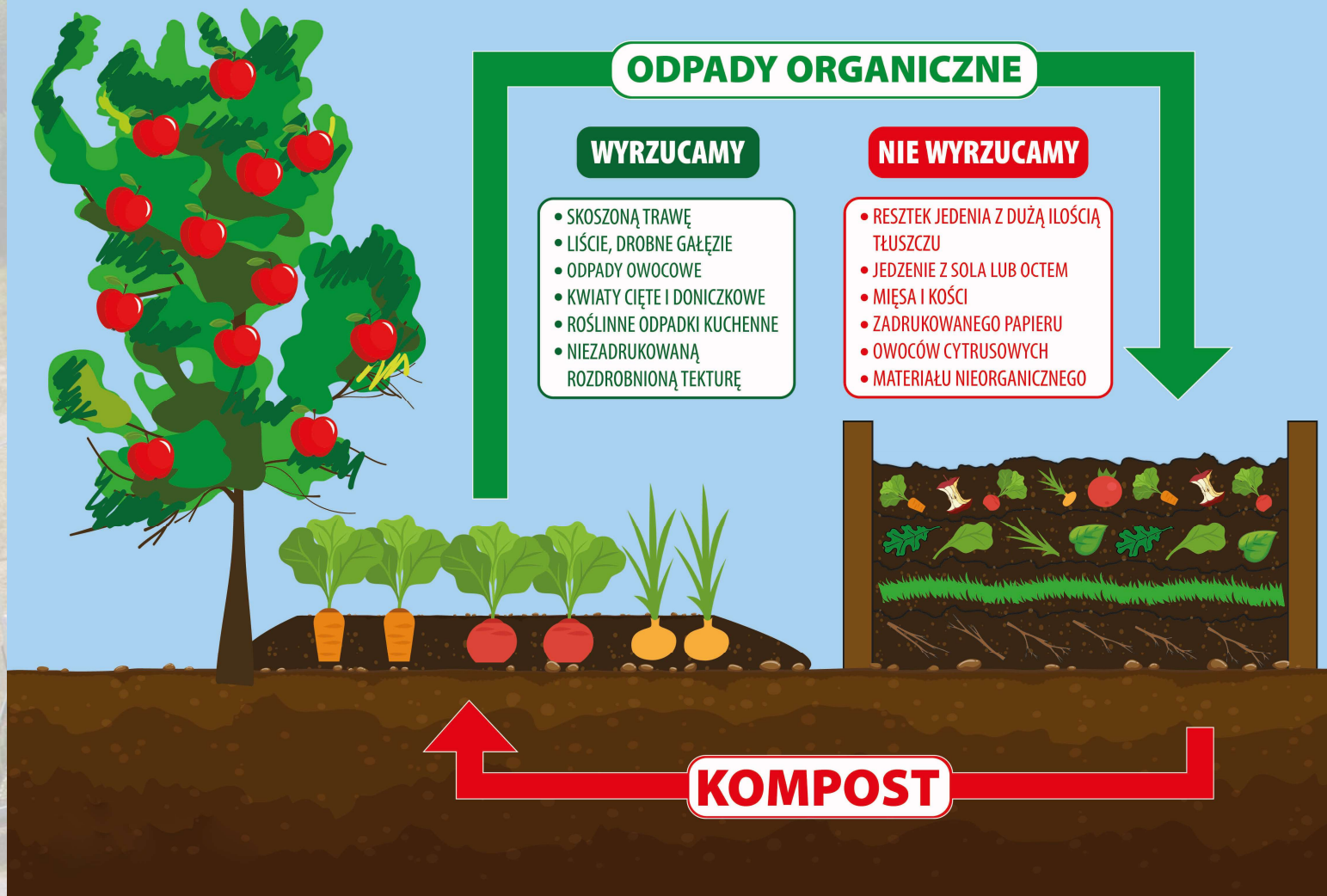
* w wypadkach drogowych
ginie ok. **3 000** osób rocznie

Spalanie śmieci jest
niezgodne z prawem:

- mandat do **500 zł**
- grzywna do **5 000 zł**
- areszt od **5** do **30** dni



MASZ OGRÓDEK? ZAŁÓŻ KOMPOSTOWNIK





SZANUJMY PRZYRODĘ I OTACZAJĄCY NAS ŚWIAT

Nasz wspólny Dom, Ziemia, jest poważnie zdewastowany, ale mamy jeszcze szansę wiele naprawić. Musimy jednak zabrać się do pracy już teraz – Każdy z nas robiąc nawet małą rzecz, może przyczynić się do poprawy stanu naszej planety.

MOŻESZ WIĘCEJ!

Każdy ma wpływ na ilość wytwarzanych odpadów. Stosując się do kilku prostych zasad, można sprawić, że będzie ich mniej, ale także zostaną racjonalnie zagospodarowane.

NIE OBIECUJ, SEGREGUJ!

Sukces zależy od tego czy to my mieszkańcy segregujemy odpady prawidłowo!

Niewłaściwa segregacja lub jej brak to duży problem. Nie zwracanie uwagi na kolory i oznaczenia pojemników / worków oraz na zasady segregacji często prowadzi do zanieczyszczenia posegregowanych odpadów i do uznania ich za zmieszane. Wiąże się to ze stratą surowca i pieniędzy, a przede wszystkim z nieposzanowaniem nieodnawialnych zasobów środowiska.

ZAPAMIĘTAJ



- 1 Kupuj tylko tyle, ile potrzebujesz.
- 2 Na zakupy zabieraj własną torbę, plecak lub koszyk, unikaj korzystania z jednorazowych reklamówek.
- 3 Jeśli masz taką możliwość, bioodpady zagospodaruj we własnym kompostowniku.
- 4 Nie marnuj żywności.
- 5 Kupuj wyroby wielokrotnego użytku
- 6 Segreguj odpady, poddawaj je recyklingowi i kompostowaniu.
- 7 Naprawiaj i ponownie wykorzystuj sprzęty.
- 8 Nie wyrzucaj zabawek, którymi już nie bawi się dziecko, a rzeczy, których już nie nosisz – sprzedaj lub przekazuj je innym.
- 9 Opakowania ze szkła wyrzucaj bez zawartości i bez zakrętek.
- 10 Zamiast kupować wodę butelkowaną, sięgnij po butelki lub dzbanki filtrujące.
- 11 Opakowania z tworzyw sztucznych, metali i opakowań wielomateriałowych wyrzucaj bez zawartości, odkręcone, i zgniecione.

W NIEBIESKIM WORKU/POJEMNIKU



NALEŻY umieszczać:

- kartony i tekturę (także falistą) oraz zrobione z nich opakowania,
- papier pakowy,
- papierowe torby i worki,
- książki, gazety, zeszyty, katalogi, prospekty, papier biurowy,
- zadrukowane kartki.

NIE NALEŻY umieszczać:

- odpadów higienicznych (pampersy, waciki, płatki kosmetyczne itp.),
- zabrudzonego i tłustego papieru (opakowania po maśle, margarynie, twarogu, smalcu, itp.)
- opakowań kartonowych po mleku i napojach,
- papieru lakierowanego i powleczonego folią,
- papierowych worków po nawozach, cemencie i innych materiałach budowlanych, tapet.

W **ŻÓŁTYM** WORKU/POJEMNIKU



NALEŻY umieszczać:

- puste butelki plastikowe po napojach (bez nakrętek, zgniecione),
- puste butelki plastikowe po kosmetykach i środkach czystości,
- styropianowe elementy opakowań,
- plastikowe i metalowe zakrętki,
- opakowania plastikowe po żywności (margarynach, jogurtach, zupach),
- folie i torebki z tworzyw sztucznych,
- puszki po konserwach i napojach,
- kartony pokryte folią aluminiową (np. kartony po mleku, sokach, napojach),
- metale kolorowe.

NIE NALEŻY umieszczać:

- każdego rodzaju opakowań z jakąkolwiek zawartością,
- opakowań po aerozolach, olejach silnikowych,
- zużytego/zepsutego sprzętu AGD i RTV, akumulatorów, baterii,
- części samochodowych,
- elementów instalacji sanitarnej (wod.-kan.),
- plastikowych zabawek,
- puszek i pojemników po farbach i lakierach.

W ZIELONYM WORKU/POJEMNIKU



NALEŻY umieszczać:

- słoiki oraz butelki po żywności i napojach (bez zakrętek i kapsli),
- szklane opakowania po kosmetykach.

NIE NALEŻY umieszczać:

- szyb samochodowych, okiennych,
- ceramiki, doniczek, porcelany, fajansu, kryształów,
- świetlówek, żarówek, lamp neonowych i halogenowych, luster, bombek i ozdób,
- szkła żaroodpornego,
- zniczy z zawartością wosku,
- opakowań po lekach, rozpuszczalnikach, olejach silnikowych,
- termometrów.

W BRAZOWYM WORKU/POJEMNIKU



NALEŻY umieszczać:

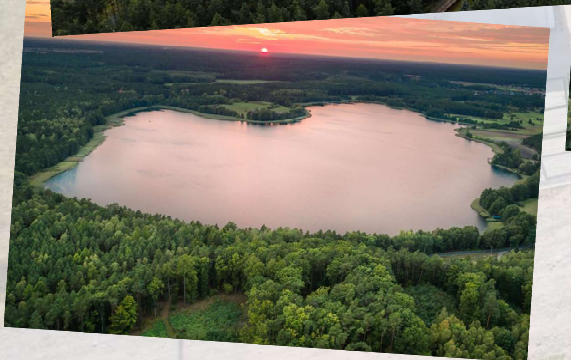
- obierki oraz resztki z warzyw i owoców,
- skorupki jajek, fusy z kawy oraz herbaty,
- zgrabione liście, skoszoną trawę, rośliny,
- drewno (rozdrobione np. gałęzie, trociny),
- popiół z drzewa i inne odpady nadające się do procesu kompostowania.

NIE NALEŻY umieszczać:

- odpadów, które zawierają kości lub mięso,
- oleju jadalnego,
- odchodów zwierząt,
- popiołu z węgla,
- szkła, metali i plastiku, leków,
- drewna impregnowanego, płyt wiórowych i pilśniowych,
- ziemi i kamieni, gazet i tworzyw sztucznych.

W pojemniku czarnym z odpadami zmieszanymi należy umieszczać wszystko to, czego nie można odzyskać w procesie recyklingu, z wyłączeniem odpadów niebezpiecznych.

**Dbajmy o naszą piękną
gminę Kaliska!**





Urząd Gminy Kaliska

telefon: (58) 58 89 201.202

www: www.kaliska.pl

email: sekretariat@kaliska.pl

adres: ul. Nowowiejska 2, 83-260 Kaliska



Rzeczpospolita
Polska



URZĄD MARSZAŁKOWSKI
WOJEWÓDZTWA POMORSKIEGO

Unia Europejska
Europejski Fundusz
Rozwoju Regionalnego



Projekt „Budowa Punktu Selektywnej Zbiórki Odpadów Komunalnych w miejscowości Kaliska” zrealizowano w ramach Regionalnego Programu Operacyjnego Województwa Pomorskiego na lata 2014-2020, Osi Priorytetowej 11 Środowisko, Działania 11.2 Gospodarka odpadami, współfinansowanego z Europejskiego Funduszu Rozwoju Regionalnego

